

2021학년도 시흥가온초등학교
학교 안전사고 예방 『학교안전교육계획』



시 흥 가 온 초 등 학 교

<http://www.gaon.es.kr/>

우(14996) 경기도 시흥시 장연능곡로 33 ☎

031)364-1700~2

1

근거

- 초·중등교육법 제30조의8(학생의 안전대책 등)
- 학교안전사고예방 및 보상에 관한 법률 제4조, 시행령 제5조 등
- 경기도교육청 교육안전기본조례 제7조(교육안전종합계획의 수립) 등

2

목적

- 학생과 교직원의 안전사고 예방 및 비상 시 대응 역량 강화
- 학교가 기획하고 학생이 적극 참여하는 교육과정 내 안전교육 내실화
- 쾌적하고 건강한 환경에서 꿈과 희망을 키우는 안전한 학교 실현

3

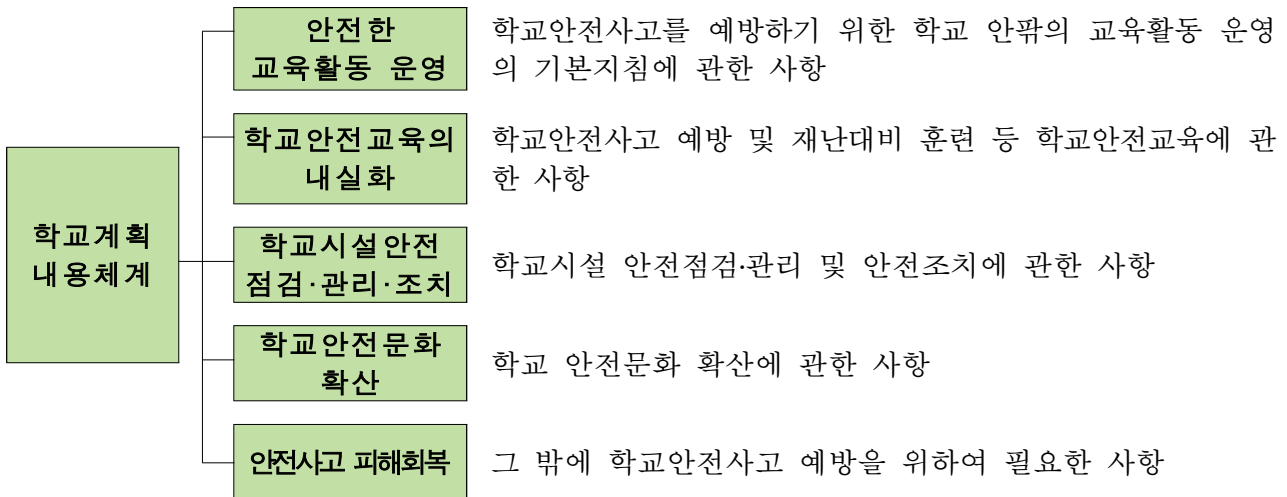
학교계획의 목표

- 실효성 있는 학교계획의 수립으로 학교 구성원의 사고 예방 및 대응역량 강화
- 자신의 안전과 타인과 동료의 안전을 지켜줄 수 있는 역량 배양
- 학교 안전 관리의 체계성(계획, 준비, 실행, 평가, 피드백) 확보

4

학교계획의 내용 체계

(학교안전사고 예방 및 보상에 관한 법률 제4조)



※ 위 내용과 시도교육청의 학교안전사고 예방 지역계획을 바탕으로 학교의 교육과정 반영 및 학교 안전사고 예방 학교 계획 수립

3

학교계획의 수립 · 시행

- 학교장은 「학교안전사고 예방 및 보상에 관한 법률」 제4조제6항에 따라 학교안전사고 예방을 위한 학교계획을 학교운영위원회의 심의를 거쳐 수립·시행

<학교안전사고 예방 학교계획 작성 예시안 활용 >

- 학교계획 작성 예시안은 본문 및 부록(붙임, 별첨)으로 구성
- 본문과 붙임 서식(예시)을 수정하여 작성하되, 별첨은 참고자료로 활용
- 중앙교육연수원(www.neti.go.kr) 개설(' 19.2월 예정) “학교계획 작성 가이드 강좌” 참고
- 학교장 지도 하에 안전업무 관계자간 상호 협의하여 작성

II

학교현황

1. 학교현황 개요

학교명	시흥가온초등학교	설립 구분	공립
주 소	(14996) 경기도 시흥시 장현능곡로 33		
전 화	031) 364-1700~2	FAX	031-364-1709 홈페이지 http://www.gaon.es.kr/
교 장	이종문	교감	강미정 행정실장 (시설안전책임관) 유천학

학교 현황	학년		1학년	2학년	3학년	4학년	5학년	6학년	총	특수학급	비고											
	학급수		10	7	8	7	6	5	43	1												
	평균학생수		25	25	25	25	25	25	25													
교직원 현황	교원(유치원포함)								기간제 교원		계											
	교장	교감	교사		특수	보 건	영양	초등	사서													
			부장	교사																		
	1	1	12	33	1	1	1	0	1	51												
	일 반 직				교육공무직				돌봄	특수 운영직군	계											
행정 실장	주무관	행정 실무사	조리원	교무과학		유치원 방과후																
	1	4	0	6	2		1		2	4	20											
시설 현황	구 분	교실											학생 복지 시설									
		정규교실	유치원	특수학급	보건실	과학실	컴퓨터실	도서실	방송실	미술실	실습실	음악실	위클 교실래스	돌봄교실	화장실	세치실	탈의실	샤워실	체육창고	학생자치실		
	실	44	3	2	1	3	2	1	1	2	2	1	1	3	36	10	6	2	2	1		
	구 분	교육 지원 시설											교육 복지 시설									
		교장실	교무실	행정실	관리실	서고	전산실	인쇄실	다목적실	유치원 원무실	자료실	급식관리실	조리실	기계실	전기실	다목적강당	식당	시청각실	교사연구실	학운위실	교사휴게실	전담교사실
실	1	1	1	1	1	1	1	2	1	1	1	1	1	1	1	1	1	8	1	2	2	1

2. 학교 위치도



< 긴급 차량 접근 경로 >



대형차량 접근 경로



중 소형 차량 접근경로

<출입지점 개요>

정문: 주 출입구

차량, 도보 출입구 구분됨

**직진으로 정문 진입, 차량 좌회전 진입 불가

후문: 아동의 보조 통학 경로로 등하교 시간에
만 개방

<주요 교실 위치>

*교무실: 2층

*행정실: 1층

*보건실: 1층

*당직실: 1층

Ⅲ

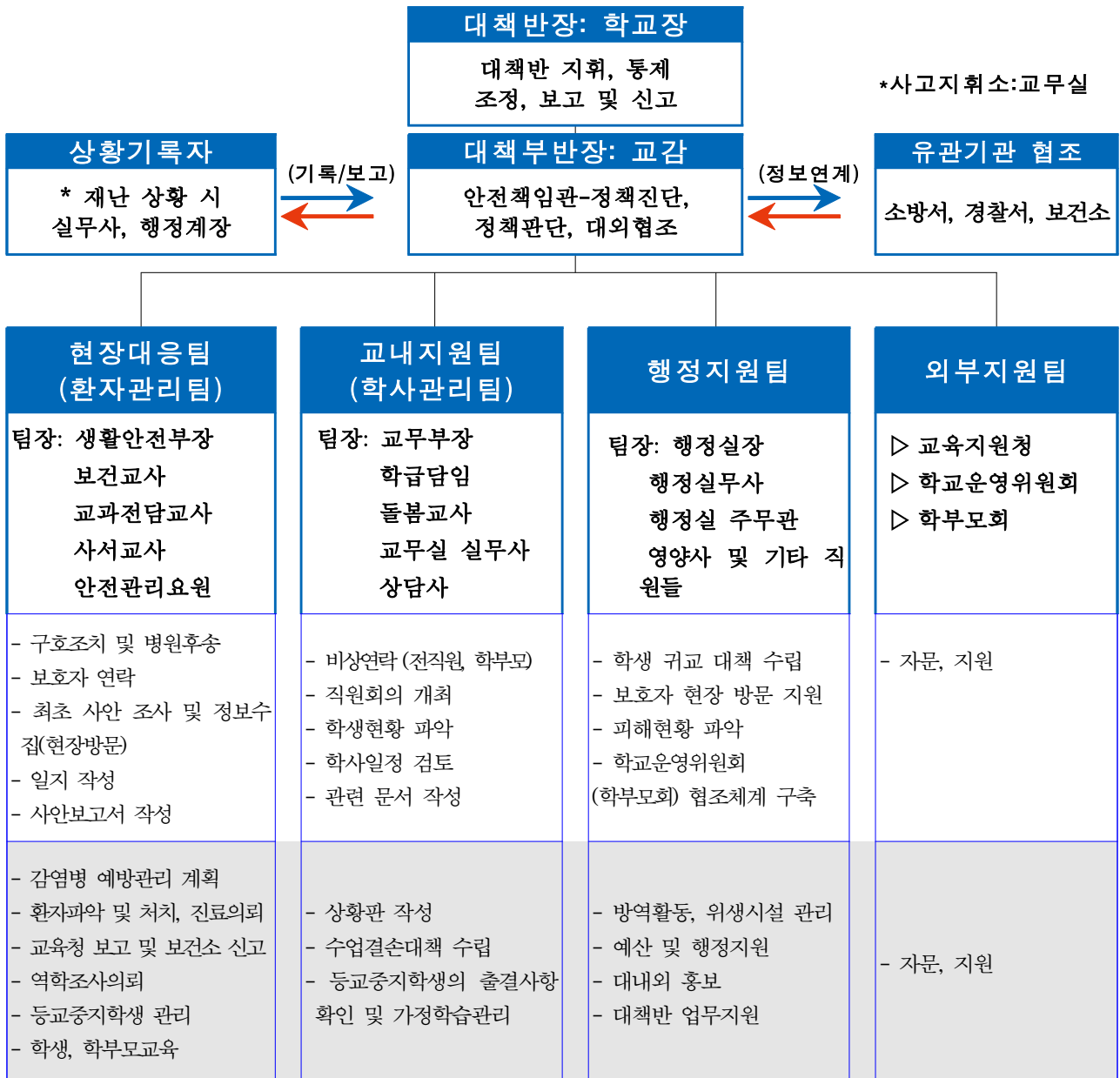
세부 추진 계획

1

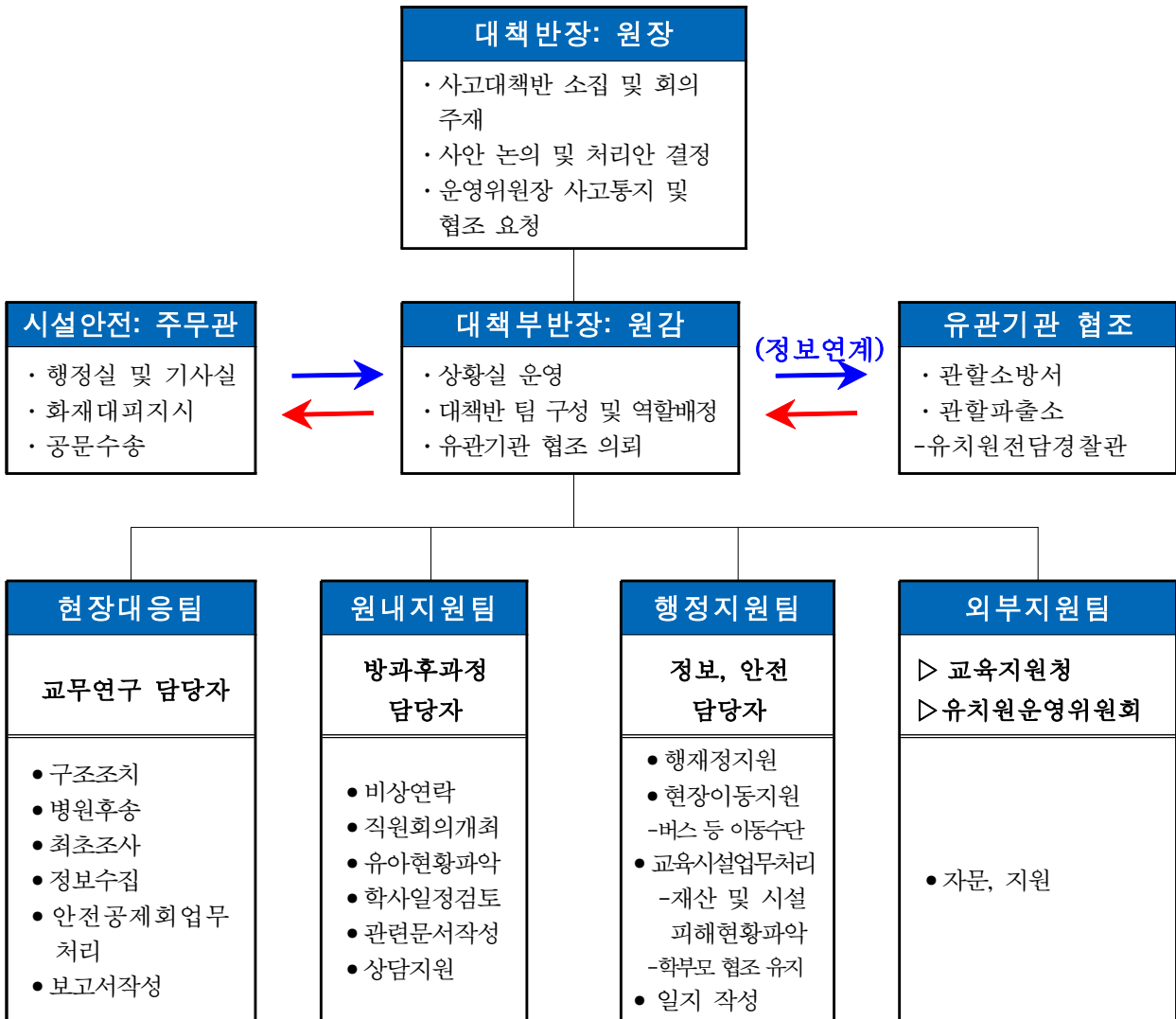
안전사고 예방 체제 구축

1. 비상대책반 구성

(※ 교장 부재시 교감(교감 부재시 교무부장이 직무대행))



(유치원)

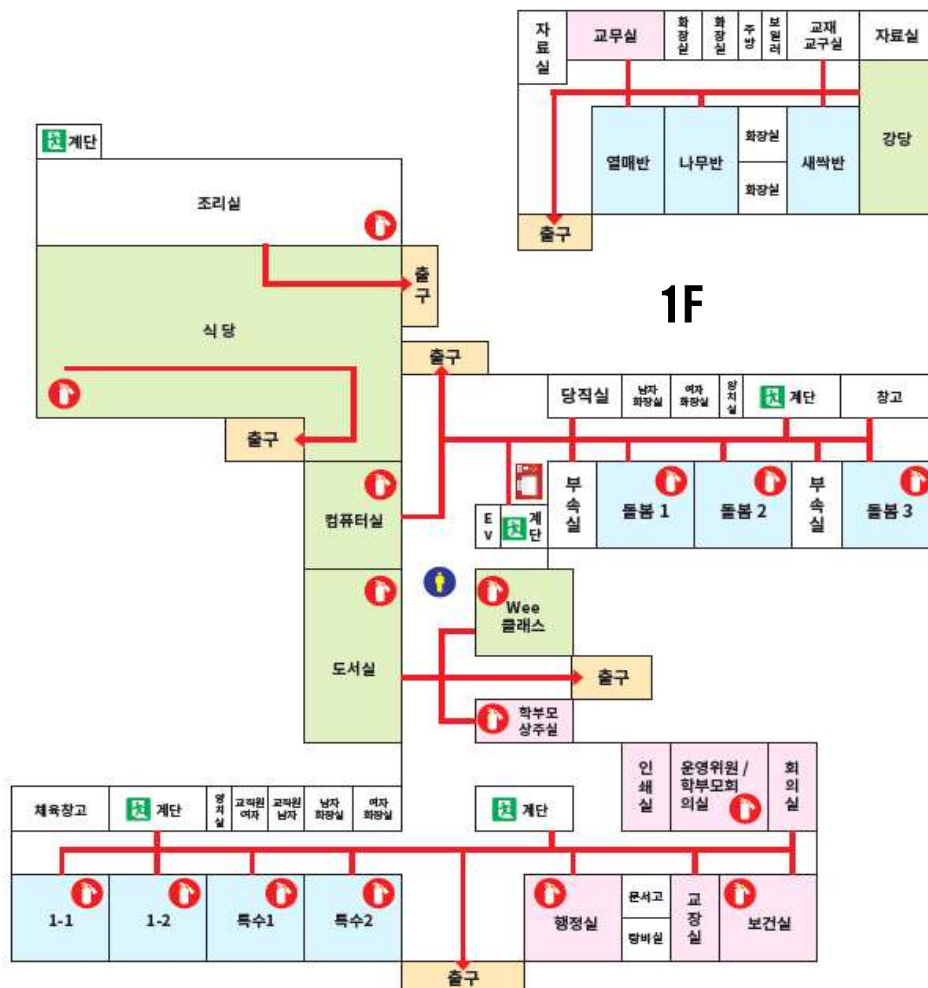


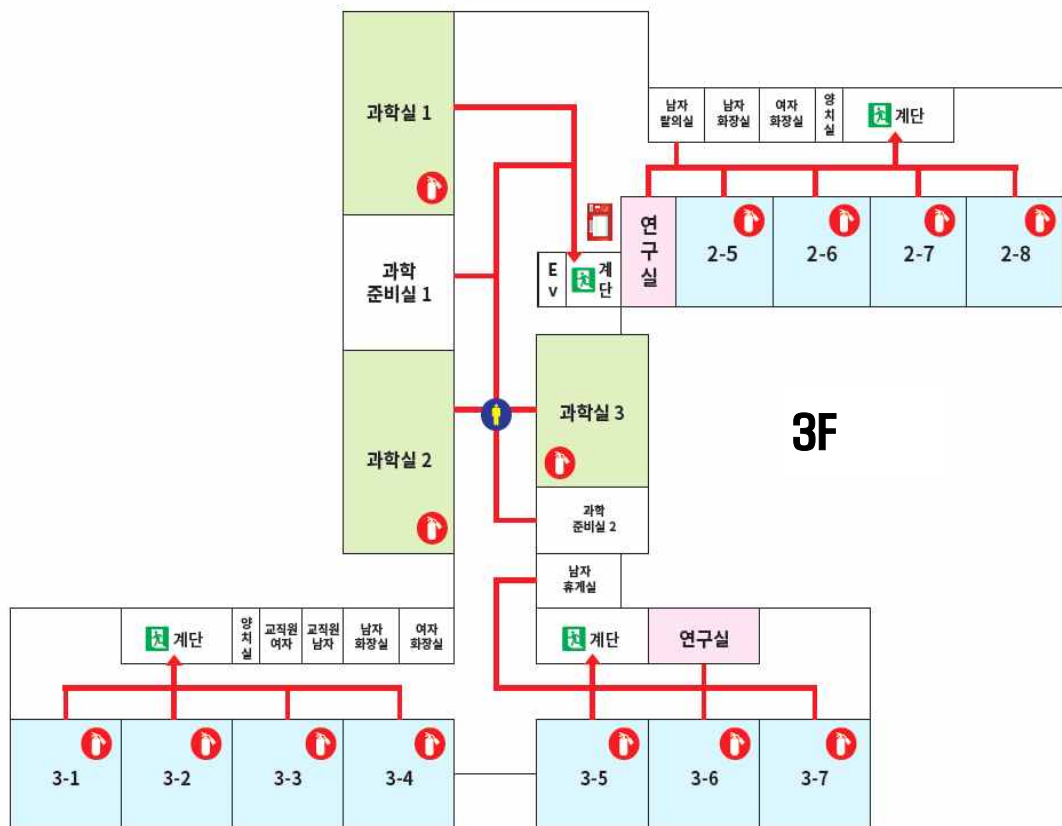
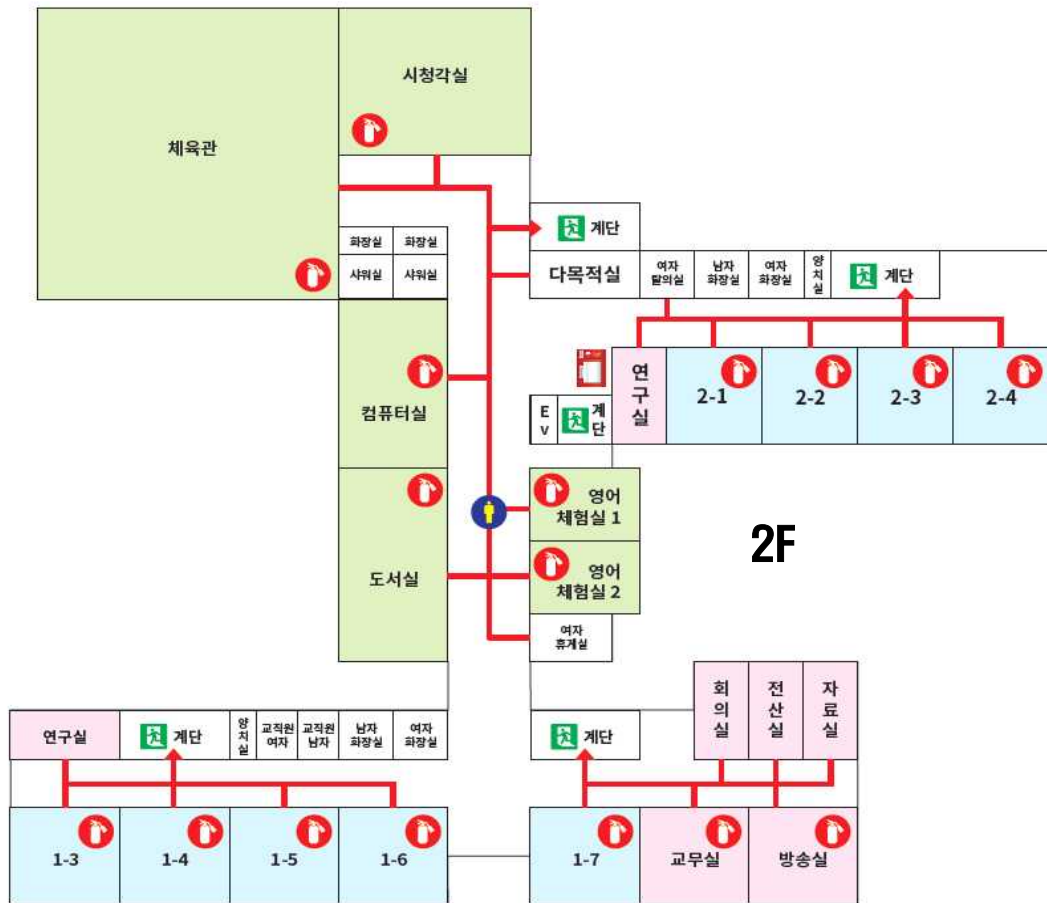
2. 비상경보발령 및 커뮤니케이션 방법

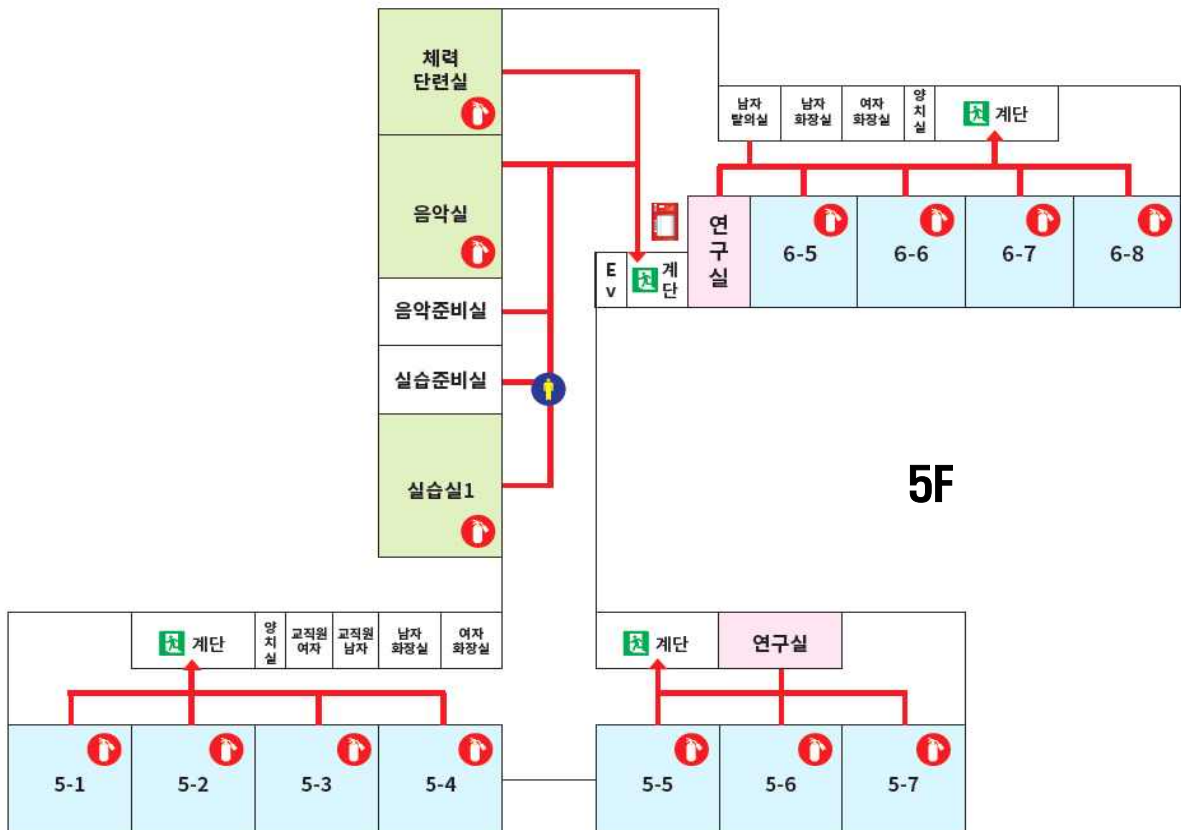
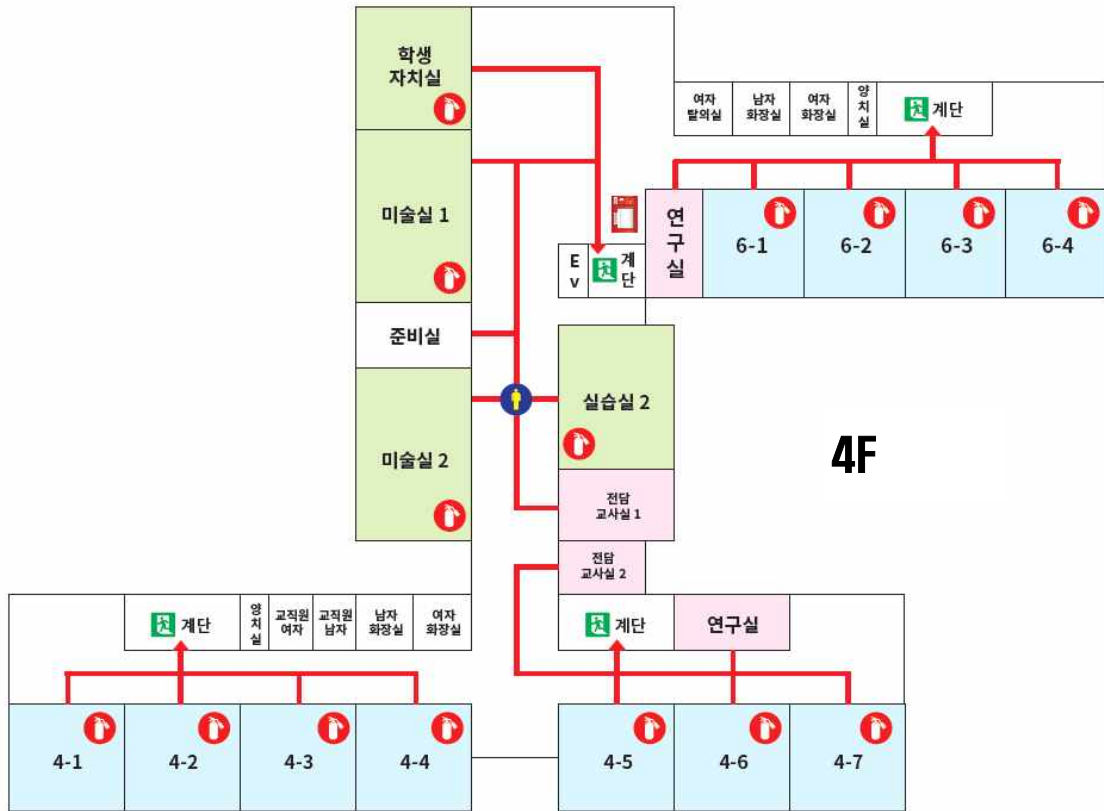
구분	주 수단	보조 수단	정전 시 수단	비 고
접수(외부)	재난위험 정보사이렌	유선	가두 방송	시흥시
전파(내부)	학교 내 방송	음성 방송, 타종, 호루라기 등	타종, 메가폰, 육성, 호루라기	방송실, 교무실

3. 비상 대피 안내

- 1) 대피장소 : 운동장
- 2) 대피방법 : 경보발령 → 복도에 학급별 2줄 형성 → 운동장
- 3) 대피지도 : 수업 담당 교사는 학생 인솔 대피 지도, 각 부서 체류 교사는 가까운 계단 대피 지도 담당
- 4) 비상대피로







4. 교무실과 각 교실 간 커뮤니케이션 시스템

□ 방송시설

- 일반방송 : 주조종실(방송실, 교무실) → 전 교실, 복도, 운동장
- 화재방송 : 주조종실(방송실) → 전 교실, 복도, 운동장

5. 유관기관 협조체계

- 학교안전은 학교 이외의 유관기관, 지역사회, 학부모의 협조·협력체계를 사전에 구축함
- 안전교육, 안전점검, 비상훈련, 사고구조, 사고복구 등 일련의 학교안전업무의 효율적 수행을 위해 유기적 협조체계를 구축

기관.단체 별	연락처	협조 및 지원사항
시흥소방서 연성119 안전센터	031-310-0531	<ul style="list-style-type: none"> ■ 화재진압 및 예방활동 ■ 현장지휘소 설치 및 긴급구조, 구난활동
시흥소방서 119구조대	119	
시흥교육지원청	031-488-2464	<ul style="list-style-type: none"> ■ 안전문화 정착을 위한 학생 교육 ■ 이재민 수용시설(학교)지원
시흥 성폭력·가정폭력 상담소(시흥여성의전화)	031-496-9390	<ul style="list-style-type: none"> ■ 성폭력, 자살, 가정폭력 등 신변안전

1. 학교 안전교육의 내실화

가. 학생 대상 안전교육 실시계획

1) 「안전교육 7대 표준안」에 의거한 안전교육 실시 계획

2021학년도 학교교육과정에 편성해야 할 교육 활동 시수									범교과 주제 및 참고사항	
학교 안전 교육영역	영역	확보시수	학년							
			1	2	3	4	5	6		
① 생활안전 12 (10~15)	실종·유괴의 예방·방지 교육	3개월에 1회 이상 (연간 10시간 이상)	창6 통4	창8 통20	창7 창1 미2 도2 국2 과2	사10, 도2	과4 실6 사12 창5	사11 창6	● 관련 범교과 주제 1. 안전·건강 교육 2. 인성교육 5. 인권 교육	
	영양·식생활교육	매년 2회 이상	창2	창2 통13	창4	사2, 창2	실12 창2	실13 창2		
② 교통안전 11(9~14)	교통안전	2개월에 1회 이상 (연간 10시간 이상)	창5 안8	창15	사2 창10	체3, 사8	사5 창8	도3 미4 국3	● 관련: ① 학교안전교육 실시 기준 등에 관한 교육부 고시 (제2017-121호) ② 아동복지법 시행령	
③ 폭력예방 및 신변보호 8 (7~10) 성폭력 및 아동학대 예방 교육	학교폭력예방교육	학기당 1회 이상	6개월에 1회 이상 (연간 8시간 이상)	창7	창16	도4 창2 체8	창7, 체2, 국1	창4		국3 창3
	가정폭력예방교육	매년 1회 1시간 이상		창2	창3	창1	국1	창2		창2
	성폭력예방교육	연간 1시간 이상		창1	창11	창1	국1	창1		창1
	아동학대예방교육	매년 1시간 이상		창5	창6	도4 창2 사2	국4, 창1	체4		창2
[자율]자살예방교육	학교자율		창2	창2	창4	도3, 사9	창2	창1		
④ 약물 및 사이버 중독 예방 10 (8~13)	인터넷중독예방교육	학기당 1회 이상	창1	창4	창1 미2	국1, 사1	실9 창2	창2	● 영역별 20%범위 내 자율적으로 조정·운영(소수 점은 올림처리), 학기당 교육 횟수 이상으로 분산운영	
	감염병 및 약물의 오용·남용 예방 등 보건위생관리교육	3개월에 1회 이상 (연간 10시간 이상)	창2	창4	사2 국4	국6, 사6, 창2, 도1	도4 창2	도2 실21 창6		
⑤ 재난안전 6 (5~8)	재난대비안전교육	6개월에 1회 이상 (연간 6시간 이상) ※ 재난 유형별 대비 훈련 2종류 이상 포함	창5 통5	창4 통18	창4 음4 체2	과3, 창1, 국2, 사2, 도1	체6 창5	사2 과11 체4 창2	● 1~2학년은 안전한 생활 64시간으로 대체 가능(1:30시간/2:3 4시간)	
⑥ 직업안전 2 (2~3)	직업안전교육	연간 2시간 (학기당 1회 이상)	창4 통2	창15 통2	창6 체9	창3, 수1, 사2 과7	창6	과4 창8		
⑦ 응급처치 2 (2~3)	응급처치교육	연간 2시간 (학기당 1회 이상)	창2	창14	창4	국2	창2	창2	● 3학년 이상 안전 단위 수업시간을 수업 시수로 인정	
※관련 영역에 통합하여 시수 편성 가능	성교육	연간 20시간 확보노력		창16	창6	창2, 국9, 도7 체3	체4 실6 창4	도4 실7 창3		
	보건교육	1개 학년 이상 17차시(1단위) 이상					실7 체7 창3	국6 창1		
학교안전교육 7대 영역 총계 (연간 51시간 이상)			65	125	110	122	141	272	● 아동안전교육 영역 연간 44시간 이상	

2) 학년별 안전교육 실시 계획 시수표

(1학년)

(1학기, 2학기)

영역	중분류	소분류	활동요소	활동내용	교과	시수	교육시기	단원
1. 생활 안전 (14차시) 7+7	1. 시설 및 제품 이용 안전	1. 시설 안전	시설 이용 안전 수칙	실내 안전수칙(낙상 및 추락예방 등)	바슬줄	2	3월	봄 1. 학교에 가면
				다중이용시설의 안전수칙	바슬줄	1	3월	봄 1. 학교에 가면
				감전사고 대처	바슬줄	1	3월	봄 1. 학교에 가면
		2. 제품 안전	공산품 안전	공산품 안전	바슬줄	1	7월	여름 2. 여름나라
				식품 안전	식품 선택 및 보관 방법, 식품 첨가물의 이해	바슬줄	2	7월
		3. 실험·실습 안전	실험·실습 안전	실험·실습 안전수칙	바슬줄	1	5월	봄 2. 도란도란 봄동산
	2. 신체 활동 안전	1. 체육 및 여가활동 안전		체육 및 여가활동 안전 일반(탈것 안전 등)	창체	2	10월	(안) 2. 교통규칙을 지켜요
				계절 및 놀이 안전 (물놀이, 등산 등)	바슬줄	2	7월	여름 2. 여름나라
				현장체험학습 안전 (캠핑 안전 포함)	창체	1	5월	(안) 1. 신나는 나들이
		3. 유괴 및 미아사고 방지		유괴예방 일반수칙, 미아사고 대처 방안	창체	1	3월	(임) 5. 안전하게 생활해요
2. 교통 안전 (12차시) 6+6	1. 자전거 안전	1. 안전한 자전거 타기	안전수칙	자전거를 탈 때 안전 장구 갖추기, 안전하게 자전거 탈 곳 알기	창체	2	3,9월	(안) 2. 교통규칙을 지켜요
				핸들, 페달, 바퀴, 브레이크 등의 구조 알기와 탑승 전 확인	창체	2	3,9월	(안) 2. 교통규칙을 지켜요
		2. 안전한 자전거 관리	자동차사고 예방	안전띠를 매야하는 이유, 안전띠의 올바른 착용법	창체	2	3,9월	(안) 1. 안전하고 즐거운 학교
	2. 대중 교통 안전	1. 대중교통 이용 안전수칙(버스, 택시, 지하철, 기차 등)		- 대중교통 이용 방법 - 대중교통 승하차 방법 - 대중교통 이용 중 유의 사항 - 버스 및 지하철 안에서 손잡이 잡기, 뛰지 않기	창체	6	5,10월	(안) 2. 교통규칙을 지켜요
3. 폭력 및 신변보호(8차시) 4+4	1. 학교 폭력 (학기당 2시간*2=4)	1. 언어폭력		- 언어폭력, 신체폭력의 정의 및 유형 - 의사표현 방법의 종류 - 폭력에 대한 대처법	바슬줄	2	5월	봄 2. 도란도란 봄동산
		2. 심리 정서적 폭력 분노와 갈등 조절, 집단 따돌림		- 오해와 갈등 사례 - 대처법: 분노 해소, 스트레스 대처법 등 - 따돌림의 정의 및 유형 - 또래조정 : 갈등해결 노력 - 편 가르지 않기(함께 어울리기)	바슬줄	2	10월	가을 1. 내 이웃 이야기
	2. 자살 (생명존중)	1. 자살예방 및 대처방법		- 생명 존중-너, 나 그리고 우리 - 내 마음 털어놓기	창체	2	10월	생명존중교육
	3. 가정 폭력 및 아동학대예방 교육	1. 가정폭력 예방 및 대처방법		- 가족 이해/개념 - 가정폭력(학대) 예방 - 가정폭력(학대) 사례 - 가정폭력(학대) 신고 및 대처방법(피해자지원제도)	바슬줄	2	5월	이런일이 떠올라요
4. 악물·사이버중독 예방 (8차시) 5+5	1. 악물중독	1. 흡연 폐해 및 예방		- 담배의 유해성분 - 흡연의 중독과 폐해 - 청소년 흡연예방 대책	바슬줄	2	5월	여름 1. 우리는 가족입니다.
		2. 고카페인식품 폐해 및 예방		- 고카페인음료(커피, 콜라, 핫식스 등)의 일일 섭취 권장량 - 고카페인음료과다섭취로 인한 부작용	바슬줄	2	7월	여름 2. 여름나라
	2. 사이버중독	1. 인터넷 게임 중독		- 인터넷게임중독의 개념 - 중독으로부터 벗어나는 법	창체	2	3월, 11월	정보교육
		2. 스마트폰 중독		- 스마트폰중독의 원인 - 스마트폰중독이 미치는 영향 - 스마트폰중독으로부터 벗어나는 방법	창체	2	7월, 12월	스마트폰 중독 예방교육
5. 재난 안전 (6차시) 3+3	1. 화재	1. 화재발생		- 화재의 개념 - 화재의 주요발생 장소, 발생원인 - 화재의 주요 피해사례	바슬줄	1	7월	여름 2. 여름나라
		2. 화재발생시 안전수칙		- 화재발생시 대피방법 - 화재발생시 대피장소 - 화재발생시 신고방법	창체	1	4월	합동소방훈련
		3. 소화기 사용 및 대처방법		- 초기진화의 중요성 - 소화기의 사용방법	창체	1	11월	(안) 4. 조심조심 불조심
	2. 사회 재난	1. 폭발 및 붕괴의 원인과 대처방법		- 폭발과 붕괴사고 원인 - 폭발 및 붕괴사고시 대피 장소	창체	1	11월	(안) 4. 조심조심 불조심
		3. 자연 재난	1. 홍수 및 태풍 발생시 대처요령		- 홍수와 태풍의 발생원인과 특징 - 홍수 및 태풍발생시 대처 요령	바슬줄	1	7월
	2. 지진대설한파역류 발생시 대처요령			- 자연재난 발생시 대처요령	창체	1	11월	재난대피훈련
6. 직업 안전 (2차시) 1+1	1. 직업 안전 의식	1. 직업안전 의식의 중요성		- 직장에서의 안전의식 - 직업에서 안전관리의 중요성	창체	1	7월	진로교육
		2. 직업안전 문화		- 직업안전 문화의 필요성 - 직업안전 의식의 고취	창체	1	12월	진로교육
7. 응급 처치 (2시간) 1+1	2. 응급 처치의 이해와 필요성	1. 응급처치의 목적과 일반원칙		- 응급처치의 중요성 알기 - 응급상황 알기	바슬줄	1	7월	여름 2. 여름나라
		3. 상황별 응급처치	2. 화상 응급처치	- 화상의 종류와 증상 - 화상 예방법 및 응급처치 알기	창체	1	11월	(안) 4. 조심조심 불조심

(2학년)

(1학기, 2학기)

영역	중분류	소분류	활동요소	활동내용	교과	시수	교육시기	단원	
생활 안전 (14차시) 7~7	시설 및 제품 이용 안전	시설 안전	시설 이용 안전 수칙	실내 안전수칙(낙상 및 추락예방 등)	창체	2	3월	(안전) 1.안전한 우리집	
				다중이용시설의 안전수칙	통합	2	12월	겨울 2.겨울풍경	
				감전사고 대처	통합	1	12월	겨울 2.겨울풍경	
		제품 안전	공산품 안전	공산품 안전	통합	1	3월	봄 1.나의 몸	
			식품 안전	식품 선택 및 보관 방법,식품 첨가물의 이해	통합	1	6월	여름 2.곤충과 식물	
			실험·실습 안전	실험·실습 안전	실험·실습 안전수칙	통합	1	11월	현장체험학습 안전교육
		신체 활동 안전	체육 및 여가활동 안전		체육 및 여가활동 안전 일반(탈것 안전 등)	통합	2	10월	가을 2.우리나라와 이웃나라
					계절 및 놀이 안전 (물놀이, 등산 등)	창체	1	7월	(안전) 4.계절마다 안전하게
				현장체험학습 안전 (캠핑 안전 포함)	창체	1	10월	(안전) 2학기	
	유괴 및 미아사고 방지			유괴예방 일반수칙, 미아사고 대처 방안		창체	2	5월	(안전) 3.나를 지켜요
교통 안전 (12차시) 6~6	자전거 안전	안전한 자전거 타기	안전수칙	자전거를 탈 때 안전 장구 갖추기, 안전하게 자전거 탈 곳 알기	창체	2	3월	(안전) 2.교통안전 이렇게 실천해요	
				핸들, 페달, 바퀴, 브레이크 등의 구조 알기와 탑승 전 확인하기	창체	2	3월		
		안전한 자전거 관리	자전거사고 예방	안전띠를 매야하는 이유,안전띠의 올바른 착용법	창체	2	3월		
	대중 교통 안전	대중교통 이용 안전수칙(버스, 택시, 지하철, 기차 등)	- 대중교통 이용 방법 - 대중교통 승하차 방법 - 대중교통 이용 중 유의 사항 - 버스 및 지하철 안에서 손잡이 잡기, 뛰지 않기		창체	6	9월	(안전) 2학기	
폭력 및 신변보호(8차시) 4~4	학교 폭력 (학기당 2시간*2~4)	언어폭력	- 언어폭력, 신체폭력의 정의 및 유형 - 의사표현 방법의 종류 - 폭력에 대한 대처법	국어	2	9월	2. 즐겁게 대화해요		
		심리 정서적 폭력 분노와 갈등 조절, 집단 따돌림	- 오해와 갈등 사례 - 대처법:분노 해소, 스트레스 대처법 등 - 따돌림의 정의 및 유형 - 또래조성 : 갈등해결 노력 - 편 가르지 않기(함께 어울리기)	국어	2	4월	3. 마음을 나누어요		
		자살 (생명존중)	자살예방 및 대처방법	- 생명 존중-너, 나 그리고 우리 - 내 마음 털어놓기	국어	2	9월	3. 마음을 담아서	
	가정폭력 및 아동학대예방교육	가정폭력 예방 및 대처방법	- 가족 이해/개념 - 가정폭력(학대) 예방 - 가정폭력(학대) 사례 - 가정폭력(학대) 신고 및 대처방법(피해자지원제도)	통합	2	5월	여름 1.이런 집 저런 집		
	악물·사이버중독 예방 (10차시) 5~5	악물중독	흡연 폐해 및 예방	- 담배의 유해성분 - 흡연의 중독과 폐해 - 청소년 흡연예방 대책	통합	1	9월	가을 1. 마을과 사람들	
고카페인식품 폐해 및 예방			- 고카페인음료(커피, 콜라, 핫식스 등)의 일일 섭취 권장량 - 고카페인음료과다섭취로 인한 부작용	통합	1	3월	봄 1. 나의 몸		
사이버중독		인터넷 게임 중독	- 인터넷게임중독의 개념 - 중독으로부터 벗어나는 법	창체 국어	4	5월	자율활동 정보통신활용교육 7. 친구들에게 알려요		
		스마트폰 중독	- 스마트폰중독의 원인 - 스마트폰중독이 미치는 영향 - 스마트폰중독으로부터 벗어나는 방법	국어	4	8월	1. 생각을 나타내어요		
재난 안전 (6차시) 3~3	화재	화재발생	- 화재의 개념 - 화재의 주요발생 장소, 발생원인 - 화재의 주요 피해사례	창체	1	6월	(안전) 4. 불이 나면		
		화재발생시 안전수칙	- 화재발생시 대피방법 - 화재발생시 대피장소 - 화재발생시 신고방법	창체	1	5월 예정 (미정)	합동소방훈련		
		소화기 사용 및 대처방법	- 초기진화의 중요성 - 소화기의 사용방법	창체	1	11월	자체소방훈련		
	사회 재난	폭발 및 붕괴의 원인과 대처방법	- 폭발과 붕괴사고 원인 - 폭발 및 붕괴사고시 대피 장소	창체	1	11월	자체소방훈련		
		홍수 및 태풍 발생시 대처요령	- 홍수와 태풍의 발생원인과 특징 - 홍수 및 태풍발생시 대처 요령	창체	1	5월	(안전) 4. 계절마다 불이 나면		
	자연 재난	지진대설한파낙뢰 발생시 대처요령	- 자연재난 발생시 대처요령	통합	1	12월	겨울 1.겨울 풍경		
직업 안전 (2차시) 1~1	직업 안전 의식	직업안전 의식의 중요성	- 직장에서의 안전의식 - 직업에서 안전관리의 중요성	통합	1	3월	봄 1.나의 꿈		
		직업안전 문화	- 직업안전 문화의 필요성 - 직업안전 의식의 고취	창체	1	11월	진로활동		
응급 처치 (2시간) 1~1	응급 처치의 이해와 필요성	응급처치의 목적과 일반원칙	- 응급처치의 중요성 알기 - 응급상황 알기	통합	1	9월	가을 1.마을과 사람들		
	상황별 응급처치	화상 응급처치	- 화상의 종류와 증상 - 화상 예방법 및 응급처치 알기	창체	1	6월	(안전) 4.불이 나면		

(3학년)

(1학기, 2학기)

영역	중분류	소분류	활동요소	활동내용	교과	시수	교육시기	단원		
생활 안전 (14차시) 77	시설 및 제품 이용 안전	시설 안전	시설 이용 안전 수칙	실내 안전수칙 (낙상 및 추락예방 등)	사회	1	3월	1. 우리 교정의 모습		
				다중이용시설의 안전수칙	사회	1	4월	1. 우리 교정의 모습		
				감전사고 대처	사회	1	5월	1. 우리 교정의 모습		
		제품 안전	공산품 안전	공산품 안전	과학	1	3월	1. 과학자는 어떻게 탐구할까요?		
			식품 안전	식품 선택 및 보관 방법, 식품 첨가물의 이해	과학	1	3월	1. 과학자는 어떻게 탐구할까요?		
		실형·실습 안전	실형·실습 안전	실형·실습 안전수칙	과학	1	3월	1. 과학자는 어떻게 탐구할까요?		
	신체 활동 안전	체육 및 여가활동 안전	체육 및 여가활동 안전 일반(탈것 안전 등)			체육	1	3월	5. 신체활동과 수상활동안전	
			계절 및 놀이 안전 (물놀이, 등산 등)			체육	1	6월	5. 신체활동과 수상활동안전	
						체육	1	6월	5. 신체활동과 수상활동안전	
						체육	1	6월	5. 신체활동과 수상활동안전	
						체육	1	6월	5. 신체활동과 수상활동안전	
			현장체험학습 안전 (캠핑 안전 포함)			체육	1	9월	4. 움직임표현	
					체육	1	9월	4. 움직임표현		
					체육	1	9월	4. 움직임표현		
유괴 및 미아사고 방지				유괴예방 일반수칙, 미아사고 대처 방안	체육	1	12월	1. 건강과 체력		
				체육	1	12월	1. 건강과 체력			
교통안전 (12차시) 66	자전거 안전	안전한 자전거 타기	안전수칙	자전거를 탈 때 안전 장구 갖추기, 안전하게 자전거 탈 곳 알기	체육	2	3월	1. 건강한 생활습관		
				핸들, 페달, 바퀴, 브레이크 등의 구조 알기와 탑승 전 확인하기	체육	2	3월	1. 건강한 생활습관		
		안전한 자전거 관리	자전거사고예방법	안전띠를 매아하는 이유, 안전띠의 올바른 착용법	체육	2	3월	1. 건강한 생활습관		
	대중교통안전	대중교통 이용 안전수칙(버스, 택시, 지하철, 기차 등)		대중교통 이용 방법 대중교통 승하차 방법 대중교통 이용 중 유의 사항 버스 및 지하철 안에서 손잡이 잡기, 뒤통지 않기	사회	2	9월	1. 환경에 따라 다른 삶의 모습		
					사회	2	10월	1. 환경에 따라 다른 삶의 모습		
도덕	2	10월	5. 함께 지키는 행복한 세상							
폭력 및 신변보호 (8차시) 44	학교 폭력 (학기당2시간2총4)	언어 폭력		-학교폭력의 정의 및 유형 -언어폭력의 정의 및 유형 -의사표현 방법의 종류 -언어폭력의 대처법 -언어폭력의 사례 -언어습관 체크리스트 -욕설의 유래와 사용 줄이기 -공간 및 입장 바꿔생각하기 -올바른 대화법(내용 및 역할극)	도덕	1	3월	1. 나와 너, 우리 함께		
				물리적 폭력	신체 폭력	-학교폭력의 정의 및 유형 -신체적 폭력이란? -신체적 폭력에 대한 사례 -법률상 처분 및 관련법 -대처법 : 신고, 상담, 가정, 학교 등	도덕	1	3월	1. 나와 너, 우리 함께
						금품 갈취, 강요	-갈취, 강요등의 정의 및 사례 -신종 금품갈취 유형 : 와이파이 셔틀 등 -예의 있게 부탁하기(공손, 정중) -돈과 물건의 가치 -실제사례(형사처분, 보호처분)	도덕	1	3월
		심리적 폭력	분노와 갈등 조절	-오해와 갈등 사례 -갈등 상황 해결 사례 및 분임 토의 -역할극 -입장 바꾸기 -자신의 분노 패턴 파악 -대처법 : 분노 해소, 스트레스 대처 법 등 -감정에 대한 이해	도덕	1	5월	3. 사랑이 가득한 우리 집		
				집단 따돌림	-따돌림의 정의 및 유형 -따돌림 실사례 -예방 대책 : 공감능력 향상 훈련 및 활동, 또래중재, 또래상담 등 -또래조정 : 갈등해결 노력 -회복할 수 있는 대인관계 및 사회성향상 프로그램 -편 가르지 않기(함께 어울리기) -방관자에서 조력자로 -잘못된 놀이문화 인식	도덕	1	10월	5. 함께 지키는 행복한 세상	
					사이버 폭력	-사이버 폭력의 정의 및 유형 -사이버폭력 심각성 및 사례 -예방대책 -올바른 사이버에티켓 -온라인 상 사생활보호, 개인정보보호의 중요성 -사이버폭력 대처법	도덕	1	10월	5. 함께 지키는 행복한 세상
		자살 (생명존중2시간)	자살예방 및 대처방법	-청소년 자살의 원인과 심각성 -자살의 징후와 예방 -생명 존중-너, 나 그리고 우리 -스트레스 대처법 -자살 관련 신고 및 대처법 -행복지수 -내마음 털어놓기	도덕	1	11월	6. 생명을 존중하는 우리		

	가정 폭력(1차시) 및 아동학대에 방교육(8차시)	가정폭력 예방 및 대처방법	-살의 권리와 생명 -가족 이해/개념 -가족 피해시 증상 및 대처법 -가정폭력(학대) 정의 및 유형 -가정폭력(학대) 예방 -가정폭력(학대) 사례 -가정폭력(학대) 신고 및 대처방법(피해자지원제도)	도덕	1	11월	6. 생명을 존중하는 우리
악물·사이버중독 예방 (10차시) 55	악물 중독	마약류 폐해 및 예방	마약 폐해 및 예방 마약에서 벗어나기	도덕	1	6월	3. 사랑이 가득한 우리 집
		흡연 폐해 및 예방	담배의 유해성분 흡연의 중독과 폐해 청소년 흡연예방 대책	도덕	2	6월	3. 사랑이 가득한 우리 집
		음주폐해 및 예방	술의 물리화학적 특성 알코올의 중독과 폐해 청소년 음주예방 대책	도덕	1	10월	5. 함께 지키는 행복한 세상
		고카페인식품 폐해 및 예방	고카페인음료(커피, 콜라, 핫식스 등)의 일일 섭취 권장량 고카페인음료과다섭취로 인한 부작용 다이어트약의 부작용	도덕	2	6월	3. 사랑이 가득한 우리 집
	사이버중독	인터넷 게임중독	인터넷게임중독의 개념 및 하위 요인 중독의 개념 중독의 특성 중독으로부터 벗어나는 법	도덕	2	11월	6. 생명을 존중하는 우리
		스마트폰중독	스마트폰중독의 원인 스마트폰중독이 미치는 영향 스마트폰중독으로부터 벗어나는 방법	미술	2	9월	8. 칠해! 시간을 담아
재난 안전 (6차시) 33	화재	화재발생	- 화재의 주요발생 장소 - 화재의 발생원인 - 화재의 주요 피해사례	과학	1	3월	2. 물질의 성질
		화재발생시 안전수칙	- 화재발생시 대피방법 화재발생시 대피장소 화재발생시 신고방법 - 화재유형별 대처요령	과학	1	3월	2. 물질의 성질
		소화기 사용 및 대처방법	- 초기진화의 중요성 - 소화기의 종류 및 작동원리 소화기의 사용방법 - 옥내 소화전의 사용방법	과학	1	4월	2. 물질의 성질
	사회 재난	각종 테러사고 발생시 대처요령	- 폭탄 폭발시 대피요령 - 인질상황시 대응요령 -생화학테러·방사능사고 발생시 대응방법 테러유형과 피해사례	과학	1	10월	3. 지표의 변화
	자연 재난	홍수 및 대풍 발생시 대처요령	- 홍수와 대풍의 발생원인과 특징 홍수 및 대풍발생 예보 청취 및 학습 - 홍수 및 대풍발생시 대처 요령	과학	1	10월	3. 지표의 변화
		지진대설 한파낙뢰 발생시 대처요령	- 자연재난 유형별 발생 원인과 특징 - 자연재난 발생예보 청취와 학습 자연재난 발생시 대처요령	과학	1	10월	3. 지표의 변화
직업 안전 (2차시) 11	직업 안전 의식	직업안전 의식의 중요성	직장에서의 안전의식 직업에서 안전관리의 중요성	창체	1	7월	진로교육
		직업안전 문화	직업안전 문화의 필요성 직업안전 의식의 고취	창체	1	7월	진로교육
응급 처치 (2차시) 11	응급 처치의 이해와 필요성	응급처치의 목적과 일반원칙	응급처치의 중요성 알기 응급상황 알기	체육	1	6월	5. 신체활동과 수상안전
	상황별 응급 처치	기도폐쇄	기도폐쇄의 원인과 증상 알기 기도폐쇄 응급처치법 배우기 - 하임리히법	체육	1	12월	2. 운동과 체력

(4 학년)

(1학기, 2학기)

영역	중 분류	소 분류	활동 요소	활 동 내 용	교 과	시수	교육시기 (월)	단 원
생활 안전 (14차시) 77	시설 및 제품 이용 안전	시설 안전	시설 이용 안전 수칙	실내 안전수칙 (낙상 및 추락예방 등)	체육	2	12	2. 건강하고 안전하게
				다중시설이용, 감전사고 대처	체육	2	12	2. 건강하고 안전하게
		제품 안전	공산품 안전	공산품 안전	창체	2	5	식품 안전교육
			식품 안전	식품 선택 및 보관 방법	창체	2	5	식품 안전교육
		실험·실습 안전	실험· 실습 안전	실험·실습 안전수칙	과학	2	3	과학지처럼 관찰해 볼까요?
	신체 활동 안전	체육 및 여가활동 안전	체육 및 여가활동 안전 일반(탈것 안전 등)		체육	1	11	여가 생활을 즐겁게
			계절 및 놀이 안전 (등산 등)		체육	1	11	여가 생활을 즐겁게
			현장체험학습 안전 (캠핑 안전 포함)		창체	1	5, 10	주제별 체험학습
	유괴 및 미아사고 방지			유괴예방 일반수칙, 미아사고 대처 방안		과학	1	3
교통안전(12차시) 66	자전거 안전	안전한 자전거 타기	안전수칙	자전거를 탈 때 안전 장구 갖추기, 안전하게 자전거 탈 곳 알기	국어 창체	4	3	2. 내용을 간추려요 자전거 안전
				핸들, 패달, 바퀴, 브레이크 탑승 전 안전 확인하기	국어 창체	3	5	5. 내가 만든 이야기 자전거 안전
		안전한 자전거 관리	자동차사고예방 법	안전띠를 매아하는 이유, 안전띠의 올바른 착용법	국어 창체	3	9	이여길 정면을 생각해요 안전한 자전거 관리
	대중교통안전	대중교통 이용 안전수칙(버스, 택시, 지하철, 기차 등)	-대중교통 이용 방법 -대중교통 승하차 방법 -대중교통 이용 중 유의 사항 -버스 및 지하철 안에서 손잡이 잡기, 뛰지 않기		과학 창체	2	9	4. 화산과 지진 교통 안전
폭력 및 신변보호(8차시) 44	학교 폭력	언어폭력		-학교폭력, 언어폭력, 신체폭력의 정의 및 유형 -의사표현 방법의 종류 -폭력에 대한 대처법	사회	2	5	2. 우리가 알아보는 지역의 역사
		심리 정서 적 폭력	분노와 갈등 조절, 집단 따돌림	-오해와 갈등 사례 -입장 바꾸기 -대처법 : 분노 해소, 스트레스 대처 법 등 -따돌림의 정의 및 유형 -도래조정 : 갈등해결 조력 -편 가르지 않기(함께 어울리기)	사회	2	6	3. 지역의 공공기관과 주민 참여
	자살(생명존 중)	자살예방 및 대처방법	-생명 존중-너, 나 그리고 우리 -내 마음 털어놓기		국어	2	5	심화·보충 독서교육
	가정폭력 및 아동학대예방 교육	가정폭력 예방 및 대처방법	-가족 이해/개념 -가정폭력(학대) 예방 -가정폭력(학대) 사례 -가정폭력(학대) 신고 및 대처방법(피해자지원제도)		체육	2	12	안전교육
악물· 사이버중 독 예방 (10차시) 55	악물 중독	흡연 폐해 및 예방	-담배의 유해성분 -흡연의 중독과 폐해 -청소년 흡연예방 대책		과학	2	6	4. 물체의 무게
		고카페인식품폐해 및 예방	-고카페인 음료(커피, 콜라 등)의 일일 섭취 권장량 -고카페인 음료 과다섭취로 인한 부작용		음악	3	10	20. 너의 꿈을 음악에 싣고
	사이버중독	인터넷 게임중독	-인터넷게임중독의 개념 -중독으로부터 벗어나는 법		과학	3	12	5. 물의 여행
		스마트폰중독	-스마트폰중독의 원인 -스마트폰중독이 미치는 영향 -스마트폰중독으로부터 벗어나는 방법		미술	2	12	12. 전통 미술과 친해지자
재난 안전 (6차시) 36	화재	화재발생	- 화재의 개념 - 화재의 주요발생 장소 - 화재의 발생원인		과학	1	1	5. 물의 여행
		화재발생시 안전수칙	- 화재발생시 대피방법 -화재발생시 대피장소 -화재발생시 신고방법		창체	1	1	화재 대피훈련
		소화기 사용 및 대처방법	- 초기진화의 중요성 -소화기의 사용방법		도덕	1	3	보충·심화학습
	사회 재난	폭발 및 붕괴의 원인과 대처방법	- 폭발과 붕괴사고 원인 - 폭발 및 붕괴사고시 대피 장소		사회	1	6	보충·심화학습
	자연 재난	홍수 및 태풍 발생시 대처요령	- 홍수와 태풍의 발생원인과 특징 - 홍수 및 태풍발생시 대처 요령		국어	1	9	10. 인물의 마음을 알아봐요

		지진대설 한파나뿔 발생시 대처요령	-자연재난 발생시 대처요령	과학	1	3	2. 지층과 화석
직업 안전 (2차시) 1+1	직업 안전 의식	직업안전 의식의 중요성	-직장에서의 안전의식 -직업에서 안전관리의 중요성	체육	1	5	1. 우리 몸을 균형 있게
		직업안전 문화	-직업안전 문화의 필요성 -직업안전 의식의 고취	창체	1	9	진로교육
응급 처치 (2차시) 1+1	응급 처치의 이해와 필요성	응급처치의 목적과 일반원칙	-응급처치의 중요성 알기 -응급상황 알기	체육	1	5	1. 공을 들고 원하는 곳으로
	상황별 응급 처치	화상 응급처치	-화상의 종류와 증상 -화상 예방법 및 응급처치 알기 -생활 속 다양한 사고 상황별 응급처치 방법 알기	체육	1	9	재난 안전교육

(5학년)

(1학기, 2학기)

영역	중분류	소분류	활동 요소	활동 내용	교과	시수	교육시기	단원
생활 안전 (14차시) 7+7	시설 및 제품 이용 안전	시설 안전	시설 이용 안전 수칙	실내 안전수칙 (낙상 및 추락예방 등)	과학	1	4월	2. 온도와 열
				다중시설이용, 감전사고 대처	사회	2	6월	2. 법의 의미와 역할 (생활 속 법)
		제품 안전	공산품 안전 식품 안전	공산품 안전	실과	2	10월	7. 우리 생활과 전자
				식품 선택 및 보관 방법				
	실험·실습 안전	실험· 실습 안전	실험· 실습 안전	실험·실습 안전수칙	과학	2	11월	2. 산과 염기
				체육 및 여가활동 안전 일반(탈것 안전 등)				
				계절 및 놀이 안전 (등산 등)				
				현장체험학습 안전 (캠핑 안전 포함)				
교통안전 (12차시) 6+6	자전거 안전	안전한 자전거 타기	안전 수칙	자전거를 탈 때 안전 장구 갖추기, 안전하게 자전거 탈 곳 알기	국어	2	5월	4. 글쓰기의 과정
				핸들, 페달, 바퀴, 브레이크 탑승 전 안전 확인하기	실과	2	10월	4. 수송기술과 안전관리
	대중교통 안전	대중교통 이용 안전수칙(버스, 택시, 지하철, 기차 등)	자동차 사고 예방법	안전띠를 매야 하는 이유, 안전띠의 올바른 착용법	국어	2	6월	7. 기행문을 써요
				-대중교통 이용 방법 -대중교통 승하차 방법 -대중교통 이용 중 유의 사항 -버스 및 지하철 안에서 손잡이 잡기, 뛰지 않기	사회 미술 도덕	3 1 2	4,7월 11월 12월	2. 우리 국토의人文환경 3. 헌법과 인권보장 11. 우리마을 우리가 만드는 도덕수업
폭력 및 신변보호 (8차시) 4+4	학교 폭력	언어폭력	심리 정서 적 폭력	-학교폭력, 언어폭력, 신체폭력의 정의 및 유형 -의사표현 방법의 종류 -폭력에 대한 대처법	국어	2	3월	대화와 공감
				-오해와 갈등 사례 -인정 바꾸기 -대처법 : 분노 해소, 스트레스 대처 법 등 -따돌림의 정의 및 유형 -또래조종 : 갈등해결 조력 -편 가르지 않기(함께 어울리기)	국어	2	3월	대화와 공감
	자살 (생명존중 중)	자살예방 및 대처방법		-생명 존중-너, 나 그리고 우리 -내 마음 털어놓기	실과	2	6,7월	나의 성장
	가정 폭력 및 아동학 대예방 교육	가정폭력 예방 및 대처방법		-가족 이해/개념 -가정폭력(학대) 예방 -가정폭력(학대) 사례 -가정폭력(학대) 신고 및 대처방법(피해자지원제도)	국어	2	11월	8. 언어 예절과 뽐뽐이

악물·사이버 중독 예방 (10차시) 5+5	악물 중독	흡연 폐해 및 예방	담배의 유해성분 흡연의 중독과 폐해 청소년 흡연예방 대책	체육	1	6월	2. 우리가 지키는 건강
		고카페인식품폐해 및 예방	고카페인 음료(커피, 콜라 등)의 일일 섭취 권장량 고카페인 음료 과다섭취로 인한 부작용	체육	1	6월	2. 우리가 지키는 건강
	사이버 중독	인터넷 게임중독	인터넷게임중독의 개념 중독으로부터 벗어나는 법	도덕 국어	1 2	10월 11월	4. 밝고 건전한 사이버 생활 8. 언어 예절과 뽀뽀
		스마트폰중독	스마트폰중독의 원인 스마트폰중독이 미치는 영향 스마트폰중독으로부터 벗어나는 방법	도덕	5	9월	4. 밝고 건전한 사이버 생활
재난 안전 (6차시) 3+3	화재 사회 재난	화재발생	- 화재의 개념 - 화재의 주요발생 장소 - 화재의 발생원인				
		화재발생시 안전수칙	- 화재발생시 대피방법 화재발생시 대피장소 화재발생시 신고방법	과학	2	7월 11월	과학자는 어떻게 탐구할까 2. 산과 염기
		소화기 사용 및 대처방법	- 초기진화의 중요성 소화기의 사용방법				
		폭발 및 붕괴의 원인과 대처방법	- 폭발과 붕괴사고 원인 - 폭발 및 붕괴사고시 대피 장소	국어	2	3월	6. 토의 하며 해결해요
	자연 재난	홍수 및 대풍 발생시 대처요령	- 홍수와 대풍의 발생원인과 특징 - 홍수 및 대풍발생시 대처 요령	사회	1	4월	2. 우리 국토의 자연환경
		지진·대설 한파·낙뢰 발생시 대처요령	- 자연재난 발생시 대처요령	사회	1	4월	2. 우리 국토의 자연환경
직업 안전 (2차시) 1+1	직업 안전 의식	직업안전 의식의 중요성	- 직장에서의 안전의식 - 직업에서 안전관리의 중요성	사회	1	5월	2. 인권존중과 정의로운 사회
		직업안전 문화	- 직업안전 문화의 필요성 - 직업안전 의식의 고취	체육	1	11월	3. 신나는 여가생활
응급 처치 (2차시) 1+1	응급 처치의 이해와 필요성	응급처치의 목적과 일반원칙	- 응급처치의 중요성 알기 - 응급상황 알기	체육	2	6월	2. 계절활동
	상황별 응급 처치	화상 응급처치	- 화상의 종류와 증상 - 화상 예방법 및 응급처치 알기 - 생활 속 다양한 사고 상황별 응급처치 방법 알기	체육	2	7월, 11월	응급처치 3. 신나는 여가생활

(6학년)

(1학기, 2학기)

영역	중분류	소분류	활동 요소	활동 내용	교과	시수	교육시기	단원
생활 안전 (14차시) 7+7	시설 및 제품 이용 안전	시설 안전	시설 이용 안전 수칙	실내 안전수칙 (낙상 및 추락예방 등)	창체	1	7	5. 안전
				다중시설이용, 감전사고 대처	과학	1	3	1. 과학자처럼 탐구해 볼까요?
		제품 안전	공산품 안전 식품 안전	공산품 안전	창체	1	7	방학사전안전교육
				식품 선택 및 보관 방법	실과	2	5	5. 가정생활과 식품 안전
	실험·실습 안전	실험· 실습 안전	실험· 실습 안전	실험·실습 안전수칙	과학	1 2	3 8	1. 과학자처럼 탐구해 볼까요? 재미있는 나의 탐구
				체육 및 여가활동 안전 일반(탈것 안전 등)	체육	1	7	1. 건강
				계절 및 놀이 안전 (등산 등)	체육	1 3	3 8,9	5. 안전 1. 건강
				현장체험학습 안전 (캠핑 안전 포함)	체육	1	9	5. 안전
교통안전(1 2차시) 6+6	자전거 안전	안전한 자전거 타기	안전수칙	자전거를 탈 때 안전 장구 갖추기, 안전하게 자전거 탈 곳 알기	창체	2	4	체험학습 안전교육
				핸들, 페달, 바퀴, 브레이크 탑승 전 안전 확인하기		2 2	4 9	체험학습 안전교육 체험학습 안전교육
		안전한 자전거 관리	자동차사고예방	안전띠를 매어야 하는 이유,	국어	3	9.11	3. 적절한 근거

				법	안전띠의 올바른 착용법					
	대중교통 안전	대중교통 이용 안전수칙(버스, 택시, 지하철, 기차 등		대중교통 이용 방법 대중교통 승하차 방법 대중교통 이용 중 유의 사항 버스 및 지하철 안에서 손잡이 잡기, 뛰지 않기	창체	2 1	7 1	방학사전안전교육 방학사전안전교육		
폭력 및 신변보호(8차시) 44	학교 폭력	언어폭력		-학교폭력, 언어폭력, 신체폭력의 정의 및 유형 -의사표현 방법의 종류 -폭력에 대한 대처법	창체	1 1	4 9	학교폭력예방교육 학교폭력예방교육		
		심리 정서적 폭력	분노와 갈등 조절, 집단 따돌림	-오해와 갈등 사례 -임상 바꾸기 -대처법 : 분노 해소, 스트레스 대처 법 등 -따돌림의 정의 및 유형 -또래조정 : 갈등해결 노력 -편 가르지 않기(함께 어울리기)	창체	4	3	관계형성 프로젝트 학습		
	자살(생명 존중)	자살예방 및 대처방법		-생명 존중-너, 나 그리고 우리 -내 마음 털어놓기	도덕	1 1	3 9	1. 내 삶의 주인은 바로 나 4. 공정한 생활		
	가정 폭력 및 아동학대 예방교육	가정폭력 예방 및 대처방법		-가족 이해/개념 -가정폭력(학대) 예방 -가정폭력(학대) 사례 -가정폭력(학대) 신고 및 대처방법(피해자지원제도)	창체	4	10, 11	보건교육		
악물 · 사이버중독 예방 (10차시) 55	악물 중독	흡연 폐해 및 예방		담배의 유해성분 흡연의 중독과 폐해 청소년 흡연예방 대책	체육	2 2	3 9	3. 경쟁 2. 도전		
		고카페인식품폐해 및 예방		고카페인 음료(커피, 콜라등)의 일일 섭취 권장량 고카페인 음료 과다섭취로 인한 부작용	체육	1 2	3 9	3. 경쟁 2. 도전		
	사이버 중독	인터넷 게임중독		인터넷게임중독의 개념 중독으로부터 벗어나는 법	실과	1 1	4 9	2. 다양한 관점 3. 소프트웨어와 생활		
		스마트폰중독		스마트폰중독의 원인 스마트폰중독이 미치는 영향 스마트폰중독으로부터 벗어나는 방법	실과	1	3	4. 발명과 로봇		
재난 안전 (6차시) 33	화재	화재발생		- 화재의 개념 - 화재의 주요발생 장소 - 화재의 발생원인	창체	1	5	재난대응훈련		
		화재발생시 안전수칙		- 화재발생시 대피방법 화재발생시 대피장소 화재발생시 신고방법	과학	1	4	3. 여러 가지 기체		
		소화기 사용 및 대처방법		- 초기진화의 중요성 소화기의 사용방법	창체	1	12	4. 연소와 소화		
	사회 재난	폭발 및 붕괴의 원인과 대처방법		- 폭발과 붕괴사고 원인 - 폭발 및 붕괴사고시 대피 장소	창체	1	4	3. 여러 가지 기체		
	자연 재난	홍수 및 태풍 발생시 대처요령		- 홍수와 태풍의 발생원인과 특징 - 홍수 및 태풍발생시 대처 요령	과학	1	12	4. 연소와 소화		
		지진·대설 한파·낙뢰 발생시 대처요령		자연재난 발생시 대처요령	과학	1	12	4. 연소와 소화		
직업 안전 (2차시) 11	직업 안전 의식	직업안전 의식의 중요성		직장에서의 안전의식 직업에서 안전관리의 중요성	실과	1	6	1. 나와 가족		
		직업안전 문화		직업안전 문화의 필요성 직업안전 의식의 고취	창체	1	9	현장체험학습		
응급 처치 (2차시) 11	응급처치의 이해와 필요성	응급처치의 목적과 일반원칙		응급처치의 중요성 알기 응급상황 알기	체육	1	4	4. 표현		
	상황별 응급 처치	화상 응급처치		화상의 종류와 증상 화상 예방법 및 응급처치 알기 생활 속 다양한 사고 상황별 응급처치 방법 알기	창체	1	10	보건교육		

(병설유치원)

(1학기, 2학기)

월	주	생활안전교육	교통안전교육	폭력예방 및 신변보호교육 (성폭력 및 아동학대예방)	약물 및 사이버 중독 예방 교육	재난안전교육	직업안전교육	응급처치교육
3	1	모험이가 처음 유치원에 온날						
	2		안전하게 길 건너기					
	3	놀이기구를 안전하게 이용해요						
	4			친구를 아프게 하면 안돼요				
	5				꼭꼭 약속해요	우리반의 대피로를 알아봐요		
4	1	길을 잃어버렸어요						
	2	엘리베이터를 안전하게 이용해요	안전한 장소에서 타기					
	3			내 몸은 소중해요		미세먼지를 알아봐요 (빨간모자 미세먼지)		
	4				약을올바르게 먹어요			
5	1	미끄러운곳은 조심해요						
	2		비오는 날에 안전하게 걸어요					엄마가 아파요
	3			나쁜 느낌을 말해요				
	4				어른들은 왜 컴퓨터를 못하게 할까요?	화재발생 시 대처 및 대피요령		
6	1	무빙워크 안전을 알아요						
	2		교통표지판을 알아요				보호장구를 착용해요	
	3			안돼요 싫어요 하지마세요				
	4		육교, 지하도, 횡단보도 를 이용해요					
	5				나는 약사가 아니에요			
7	1				색이 예쁘다고 아무거나 먹으면 어떻게 될까요?			
	2	물놀이 안전						
8	4	깨끗한 전기 안전하게						
계(차시)		8	5	4	5	3	1	1

총 27시간

(1학기, 2학기)

월	주	생활안전교육	교통안전교육	폭력예방 및 신변보호교육	약물 및 사이버 중독 예방 교육	재난안전교육	직업안전교육	응급처치교육
9	1	전기감전을 조심해요			항부로 마시면 안돼요			
	2	끼임사고를 조심해요			흡연예방교육			
	3		교통안전 수칙을 지켜요			누가 집을 훔쳐 (지진발생한전)		
	4			이런장난은 싫어				
10	1	몸에 좋은 음식과 나쁜 음식이 있어요			자꾸 자꾸 가지고 놀면			
	2	승강기를 안전사고						
	3		자동차를 조심해요				조리실의 안전규칙	
	4			혼자가 아니야				
11	1	집안에서 안전하게 생활하기				불조심 우리 주변부터 살펴요		
	2		주차장에서 장난을 치면 안돼요					
	3			괴롭힘을 당하면 도움을 요청해요				
	4				바른인터넷 체조			한결이가 아파요
12	1	부모님 손을 꼭 잡아요						
	2			가정폭력에 대처할 수 있어요				
	3				먹으면 위험해요			
	4		눈오는 날의 안전수칙			한파, 폭설		
	5		스마트폰을 보며 길을 걷지 않아요					
계(차시)	6	5	4	5	3	1	1	
총 25시간								

안전교육 7대 표준안 반영	시흥가온초병설유치원 반영시간	교육부 기준시간
생활안전	14	13차시
교통안전	10	10차시
폭력예방 및 신변보호 (성폭력 및 아동학대예방)	8	8차시
약물 및 사이버 중독예방	10	10차시
재난안전	6	6차시
직업안전	2	2차시
응급처치	2	2차시
총계	52차시	51차시

2) 생존 수영 실시계획

○ 생존수영 실시주간 별도 계획 수립 (실시예정일 변동 가능)

학년	내용	실시예정일	시간	비고
3학년	○ 생존수영 및 자유형 영법 기초교육	2021.7.5. ~ 7.23	10시간	이론 및 실기교육

3) 나침반 5분 안전교육 운영계획

나·침·반 5분 안전교육

나를 지키고 / 침착하게 대처하려면 / 반드시 익혀야 하는 5분 안전교육은 짧은 시간, 꾸준한 반복학습을 통해 위기대응 능력을 키우는 안전교육의 길잡이를 의미함

○ 추진 근거

가. 학교안전사고예방 및 보상에 관한 법률 제8조 3항

나. 학생, 학부모 및 교직원의 위기 상황별 안전교육 실천을 통한 안전생활 습관화

○ 추진 목적

가. 학생 및 교직원의 위기대처 능력을 키우고 안전생활의 습관화

나. 체험위주의 맞춤형 안전교육 실시로 운영의 실효성 제고

○ 세부운영계획

가. 교육시간 : ▶ 매일 09:05 ~ 09:10 아침 활동 시간(점심시간 및 하교지도 시 운영 가능)

▶ 조·종례, 관련 교과, 창체 시간 등을 활용

나. 교육대상 : 본교 재학생 및 교직원, 학부모

다. 교육주관 : 담임 및 교과 전담 교사

라. 운영방법

1) 학교교육과정 및 학급교육과정 연계 운영

2) 주제에 따른 위기 상황 대처 요령 반복 숙달

→ 시청각 자료 및 학습지 활용 / 학급 자율 체험교육 병행

3) 위기주제별 구호 활용 → “가온안전 나·침·반 꼭 지켜요!”

4) 학급 알림장, 주간학습계획안 가정통신을 활용하여 나·침·반 안전 교육 내용 가정 연계지도 독려

마. 교육내용 : 생활안전, 교통안전 재난안전, 보건안전, 폭력예방 및 신변안전, 약물·사이버 중독예방, 직업안전 등 7대 영역별 안전교육 자료 및 동영상

〈 월별 교육 목차 〉

구분	중점 주제	주요 관점	비고
3월	복도·계단 통행, 화재, 개인위생, 황사·미세먼지	신학기	
4월	현장체험학습, 학교생활안전	세월호	
5월	가정의 달(가정폭력예방)	가정의 달, 운동회	
6월	식중독, 전염병	식중독, 코로나 바이러스 등	
7월	물놀이, 풍수해	여름철 안전사고	
8월	폭염, 폭력예방(집단 따돌림 등)	여름방학	
9월	학교생활안전 추석연휴 대비(여행, 교통, 성묘 등)	신학기, 추석 대비	
10월	자연재난, 야외활동, 운동회	재난안전한국훈련 가을철 야외활동(산행, 캠핑 등)	
11월	겨울철 화재, 자살예방(생명존중)	겨울철 화재	
12월	겨울스포츠, 한파대설, 독감·결핵	겨울철 안전사고	
1월	빙판길 안전사고	겨울방학	
2월	해빙기 안전, 설연휴 대비(여행, 교통 등)	설(구정) 대비	

〈 요일별 교육 내용 〉

요일	교육 내용	세부 교육 내용(예시)
월	생활 안전	복도에서 다친 적 있었나요?
		운동장 학교안전
		장난감 총 사용, 큰 사고가 일어나요!
		엘리베이터에 갇혔어요
화	교통 안전	신호등이 있어도 없어도 늘 조심해요
		걸어갈 때 한눈 팔지 않아요
		인라인, 키포드 안전
		아는 것도 다시 보자! 교통안전 표지판
수	재난 안전	미세먼지로부터 나를 지켜요
		학교에서 불이 나면 어떻게 해야 하죠?
		국민이 안전이와 함께하는 지진 안전수칙
		119신고 이렇게 하자
목	보건 안전	어린이 독감, 유행하고 있어요!
		올바른 손 씻기 방법
	약물·사이버 중독예방	약을 올바르게 먹어요
		스마트폰, 약속한 시간만큼만 사용해요
금	폭력예방 및 신변안전	생명의 소중함, 보고 듣고 말해요.
		안돼요! 싫어요! 라고 말해요
		우리는 소중해요
	직업안전	안전불감증

바. 자료 활용 계획

- 1) 자료 활용방법 : 도교육청 제작자료 활용(월별로 제작 배포함)
- 2) 자료 탑재위치 : 업무포털/업무관리시스템 [업무지원>알림판>나침반교육:나침반5분안전교육]
경기도교육청홈페이지>학교안전>안전교육자료 (150~152, 164번 자료)

○ 기대효과

가. 교사가 활용하기 쉽고, 학생들이 쉽게 따라할 수 있는 행동중심의 자료로 안전교육 활성화 유도
나. 월별 주제별 반복적인 안전교육의 실시로 재난 위기시 감각적이고 본능적인 대처가 가능하다. 실제상황을 가정한 상황별 교육훈련으로 위기상황시 대처능력 신장으로 안전의 생활화

나. 교직원 대상 안전교육 실시 계획

1) 2020년도 1학기~2학기 교직원 등 안전교육 실적

○ 교직원 등 안전교육 직무연수 이수 여부

구분	교원			직원			계약직교직원		
	총원	이수자수	미이수자수	총원	이수자수	미이수자수	총원	이수자수	미이수자수
인원	43	43	0	5	5	0	17	17	0

구분	교육활동참여자			
	총원	이수자수	평균 실시 시간	미이수자수
인원	1	1	1	0

※ 사이버연수에서 체험중심의 연수가 되도록 추진. 학교안전정보센터 및 학교 안전교육 지원시스템(supportschoolsafekr)의 연수정보 및 개인이력 관리 적극 활용

3

월별 안전교육 세부 추진 계획

1) 학사일정별 안전관리 연간 계획

구분	학사일정		안전교육	비상훈련	시설관리
	교내	교외			
3월	입학식, 개학식 (3.2) 학교폭력예방교육 (3.4) 학교안전점검		학기 초 안전교육 등·하교 횡단보도, 교통정리 및 안전 캠페인		매월 안전점검의 날
4월		봄 현장체험학습 (4.19~4.23) 6학년 수학여행 (4.20~4.22)	현장체험학습 등 야외활동 안전사고 예방 교육		매월 안전점검의 날
5월			수상 안전 예방 지도		매월 안전점검의 날
6월	자체소방훈련 (6.30)		화재예방 및 대응교육	화재대피 및 소방훈련	매월 안전점검의 날
7,8월	여름방학식 (7.30)		폭염 관련 예방 지도 물놀이 및 식중독 예방 지도		매월 안전점검의 날
9월	안전교육주간 및 재난대비안전한국훈련 (9.27~10.1) 학교폭력예방교육 (9.2)		학기 초 안전교육	화재대피 및 소방훈련 재난대응 안전한국훈련	매월 안전점검의 날
10월	학교안전위험성진단 합동소방훈련 (10.13)		화재예방 및 대응교육	소방서 연계 화재대피 및 소방훈련	매월 안전점검의 날
11월			난방기구 사용 점검 및 안전수칙 교육		매월 안전점검의 날
12월			겨울철 야외 활동 안전교육		매월 안전점검의 날
1,2월	겨울방학식, 졸업식, 종업식 (1.7)		방학 전 사전안전교육 졸업식·전후 교내·외 안전교육		매월 안전점검의 날

○ 학사 일정은 학교 사정에 따라 변경할 수 있음.

○ 교직원들은 학사일정별 안전관리에 있어 부여된 역할에 따라 적극 협력하여 안전업무 추진

2) 학교 안전 관련 학부모 연계

○ 학기 초 가정통신문 등을 통해 다음 사항들을 학부모에게 안내하여 학교안전 관련 인식 개선과 적극적인 참여 유도

- 연간 안전관리계획 통지
- 각종 안전 업무 관련 학부모 자원봉사자 모집
- 건강 이상 학생 학교 통보
- 안전사고 보상제도 통지 등

가. 지진 및 화재대피 소방훈련

1) 훈련 개요

○ 근거

화재예방, 소방시설 설치·유지 및 안전관리에 관한 법률(이하 “소방시설법”) 제24조, 제53조
공공기관의 소방안전관리에 관한 규정(이하 “소방안전규정”) 제14조

○ 목적

1) 지진대피훈련

- 가) 지진 발생에 대비한 대피 절차 및 행동요령 숙달
- 나) 인적, 물적 피해를 최소화하고 안전의식을 함양
- 다) 지진발생 시 신속하게 대피 능력을 기르고 재난에 대한 안전의식 제고

2) 화재대피훈련

- 가) 화재 발생에 대비한 현장훈련으로 대피 절차 및 행동요령을 익힘
- 나) 반복적인 대피훈련을 통하여 안전한 습관을 형성하도록 도움
- 다) 다양한 상황에서의 화재대피 훈련을 통하여 상황에 맞는 대처능력을 기름

○ 훈련 방침

- 1) 지진 및 화재 발생 상황에 따른 사전 대피계획을 수립하고 대피 유도 요원을 배치하여 안전한 훈련이 되도록 한다.
- 2) 학생들이 안전에 필요한 기본 지식과 대처훈련 기술을 습득하도록 지속적이고 반복적으로 실시한다.
- 3) 지진대피훈련 및 화재대피훈련 전에 대피장소, 대피방법, 안전교육 등 사전교육을 실시한 후 훈련을 진행한다.

○ 추진 내용

- 1) 훈련일시 : 자체소방훈련 (2021.6.30.), 합동소방훈련 (2021.10.13.)
- 2) 훈련장소 : 시흥가온초등학교
- 3) 훈련대상 : 본교 재학생 및 전교직원
- 4) 훈련내용

구 분	주요 내용
소화	소화기 사용요령 및 옥내소화전 사용요령
화재통보	화재 시 상황전파 요령 및 비상 대응 방법
피난	화재 시 피난요령, 피난 실패 시 행동요령 및 완강기 사용요령
응급처치	심폐소생술 방법 및 자동심장충격기(AED) 사용 방법

5) 유의사항 : 코로나19로 인하여 합동훈련과 자체훈련 모두 소화, 화재통보, 피난 및 응급처치법이 포함된 동영상 등 시청각 자료를 활용한 간접체험식 훈련으로 대체 가능)

○ 합동 소방훈련 지원 요청

소 방 훈 련 지 원 센 터	위 치	전 화 번 호
연성 119안전센터	시흥시 새재로29 (장현동)	310-0532~8

- 기타 소방합동훈련 문의사항: 시흥소방서 현장대응단(031-310-0412)

2) 훈련 세부 계획

일 시	내 용	비 고
09:50~09:58	- 지진 신고 및 경보 발령, 상황 전파 - 1차 실내 대피(책상 밑)	
09:58~10:05	- 지진파동 종료, 지진으로 인한 화재 신고 및 화재 경보 발령, 상황전파 - 실외 대피 장소(운동장)로 대피 - 대피자 상태 확인 및 정렬	각 학년별 대피로 참고 담임 판단으로 대피경로 변경가능
10:05~10:25	- 화재 진압 훈련 소화기, 소화전 이용한 화재 진압 시범 소방차 방수포 분사 화재 진압 시범	소화반(교직원, 학생) 연성 119안전센터
10:25~10:30	- 훈련 종료, 학교장 강평 - 입실	훈련장(학교장)

○ 훈련 중점

- 지진경보, 상황 전파, 대피 유도
- 지진으로 인한 화재경보, 초기 진압, 대피 유도, 구조·구급 등
- 계단, 비상구 등 비상 대피경로 및 방화문 등 점검
- 소화전, 소방차 방수 화재 진압

○ 훈련 상황

- 누전으로 1층 급식실에 정전과 화재 발생 (소독용 연막탄 사용)
- 엘리베이터 정지, 연기 다소 많음, 비상계단 사용 가능한 상황

○ 훈련 단계 및 상황별 훈련 내용 - 공통사항 현장지도, 특별사항은 사전에 이론 지도

경보전파 및 초기대응	<ul style="list-style-type: none"> ○ (공동사항) 경보전파, 초기대응, 신속한 대피 <ul style="list-style-type: none"> - “불이야” 를 큰 소리로 외쳐서 주변에 전파, 화재경보기 비상벨 누름 - 누전으로 인한 화재일 경우 전기차단 - 소화기 · 소화전을 이용한 초기 진화
------------------------	--



대피 중	<ul style="list-style-type: none"> ○ (대피 일반 요령) <ul style="list-style-type: none"> - 엘리베이터는 절대 이용금지, 계단 이용 대피 - 아래층으로 대피 불가능할 경우 옥상으로 대피 - 낮은 자세로 안내원의 안내를 따라 대피 - 불길 속을 통과할 때는 물에 적신 담요나 수건 등으로 몸과 얼굴을 보호 - <u>대피시에는 반드시 문을 닫고 대피</u> ○ (다른 방문을 열어야 할 경우) <ul style="list-style-type: none"> - 손잡이를 만져서 뜨거우면 열지 말고 다른 길을 찾아 대피 ○ (연기가 많을 경우) <ul style="list-style-type: none"> - 팔과 무릎으로 기어서 연기층 아래로 통과 - 한 손으로 코와 입을 젖은 수건 등으로 보호 ○ (몸에 불이 붙은 경우) <ul style="list-style-type: none"> - 두 손으로 눈과 입을 가리고 바닥에 뒹굴음 ○ (지하철, 지하상가 등 지하공간의 경우) <ul style="list-style-type: none"> - 코와 입을 수건, 옷소매 등으로 막고 비상구로 신속하게 대피 - 정전 시에는 대피유도등을, 유도등이 없을 경우에는 벽을 짚거나 시각장애인 안내용 보도블록을 따라 이동 - (지하철의 경우) 지상으로 대피 불가시 대피 요원 안내 따라 철로를 이용 대피
-------------	--



대피 완료 후	<ul style="list-style-type: none"> ○ 바람이 불어오는 쪽에서 구조 대기 ○ 밖에 나온 경우 절대 다시 안으로 진입 금지 ※ (외부가 아닌 화재 보호 공간 등으로 대피한 경우) <ul style="list-style-type: none"> - 문틈을 옷이나 이불로 막아 연기 침투 방지 ○ 화재 국민행동요령 및 생활안전교육 <ul style="list-style-type: none"> - 심폐소생술, 소화기 · 완강기 사용법 등 실습 체험교육
--------------------	---

나. 재난 대응 행동요령

시흥가온초 재난 대응 행동 요령(교직원용)

1. 지진 발생시

가. 지진이 진행 중일 때

- 1) 담임교사 : 학생들이 손으로 머리를 감싸고 책상 밑으로 대피하게 한 후 본인도 교실 내 안전한 공간으로 대피한다.
- 2) 담임 외 교직원 : 지진이 멈출 때까지 머리를 보호 할 수 있는 곳으로 대피한다.

나. 지진이 멈추었을 때

1) 담임교사

- 가) 학생들을 진정시키고 대피요령에 따라 대피시킨다.
- 나) 대피 장소로는 주변에 건물이나 구조물이 없는 곳이 가장 적합하다.
(예: 운동장 중앙)

2) 담임 외 교직원

- 가) 대피 방송이 가능한 상황이면 안내 방송을 한다.
- 나) 재난대응 매뉴얼대로 각자의 역할에 임한다.

2. 화재 발생시

가. 최초 목격자 : 소화기로 초기 진화를 시도한다.

초기 진화 실패 시 119에 신고를 하고, 학교 책임자에게 알린다.

나. 학교 책임자 : 상황 파악 후 교내에 비상벨을 울리고, 대피 방송을 한다.

다. 담임교사

- 1) 대피방법을 결정하여 학생들을 화재 발생지역으로부터 멀고, 바람이 불어오는 방향으로 대피시킨다.
- 2) 연기 발생 시에는 젖은 수건이나 옷으로 입을 막고 낮은 자세를 취하게 한다.
- 3) 대피 시에는 계단을 이용하도록 하고, 승강기는 절대 이용하지 않도록 한다.
(질식과 정전의 위험)
- 4) 담임 외 교직원 : 재난대응매뉴얼대로 각자의 역할에 임한다.
- 5) 신속하게 대피 인원 및 상황을 파악하고, 부상자에 대한 처치 및 필요시 학부모에게 연락한다.

시흥가온초 재난 대응 행동 요령(학생용)

1. 지진이 났을 때

가. 지진으로 건물이나 땅이 흔들리고 있을 때

- 1) 손으로 머리를 감싸고 책상 밑으로 들어간다.
- 2) 침착하게 지진이 멈출 때까지 기다린다.

나. 지진이 멈추었을 때

- 1) 마음을 진정하고, 선생님의 안내에 따라 건물 밖으로 대피한다.
- 2) 대피 장소로는 주변에 건물이나 구조물이 없는 곳이 가장 좋다.
(예: 운동장 중앙)

2. 학교에 불이 났을 때

가. 처음 본 학생 : 학교에 계신 선생님이나 주변 어른에게 빨리 알리고, 불이 난 장소에서 먼 곳으로 대피한다.

나. 모든 학생

- 1) 선생님의 지시에 따라 계단을 이용하여 침착하고 빠르게 대피한다.

※ 엘리베이터 절대 사용 금지

- 2) 연기가 날 경우에는 수건이나 옷으로 입을 막고 이동하며, 숨은 깊게 쉬지 않는다.
- 3) 대피할 때 실내화가 벗겨지더라도, 교실에 두고 온 물건이 생각나더라도 절대 되돌아가지 않는다.
- 4) ‘모두가 함께 살아야 한다’ 는 것을 기억하고, 자신보다 천천히 가는 사람을 밀지 않는다.

다. 학생보호인력 (학교안전지킴이) 운영

1) 주요 활동 내용

- 학생 등·하교 지도 및 취약 시간대에 학교내외 순시 · 순찰
- 학교 내 외부인 출입 관리, 외부인 출입 통제(학교일일방문 관리대장 관리)
- 교문지도, 교통안전지도, 학교폭력예방활동, 학교안전시설점검
- 담임교사와 연계한 학교폭력 가·피해자에 대한 선도 및 보호활동 추진
- 기타 당해 학교장이 명하는 안전 조치에 관한 업무 제반 업무

2) 학생보호인력 관리

- 학생보호인력 총관리책임자 : 학교장
- 학생보호인력 모든 업무총괄 및 예산집행, 운영일지 관리 : 담당 교사
- 월말 봉사료 품의(운영일지스캔) 상신 : 실무사
- 매월 1일 봉사료 지급(전월 봉사활동비 실비 계좌입금) : 행정실

3) 근무기간 및 근무일

- 근무시간: 8:00 ~ 10:30, 15:00 ~ 17:00 (4시간 30분)
- 근무일: 2021.3.2.(화) ~ 2021.2.28(월) (재량휴업일 및 방학 기간 제외)

6

학교 시설 안전 점검 · 관리 · 조치

가. 학교 시설 안전 점검

1) 매월 안전 점검의 날 운영

- 근거 : 재난 및 안전관리 기본법 제66조의6, 같은 법 시행령 제73조의6
- 시행일자 : 매월 4일 (공휴일인 경우 익일, 탄력적으로 실시)
- 활동내용
 - 경기도교육청 지침에 따라 점검 실시
 - 안전사고 예방 등 홍보 · 캠페인 활동 전개

- 학교 생활안전, 재난안전 등 안전교육 지속 실시
- 재난안전 체험형 안전교육 자료 활용, 나·침·반 교육 자료 활용
- 소방시설 점검 등 화재예방 및 대응 관련 조치 철저, 소방훈련 및 교육 실시 철저

2) 해빙기, 여름철, 겨울철 안전 점검

- 경기도교육청 지침에 따라 점검 실시

나. 학교 시설 안전 관리 및 조치

1) 학교시설안전관리기준에 따른 관리 및 조치

- 근거 : 학교안전사고 예방 및 보상에 관한 법률 제7조

2) 개별 법령에 의한 학교시설물 관리

- 개별 법령에 의한 학교시설물 관리 계획 작성

가. 안전 업무 관련 교직원간 협력 체계구축

1) 안전 가치의 최우선적 인식 문화 확산

- 학교 안전의 가치는 안정적 교육활동 수행의 기본 전제가 되므로 제반 교육활동 계획 수립부터 실시에 이르기까지 최우선적으로 학교 안전의 가치를 고려하는 학교 문화 만들기

2) 안전 업무 관련 교직원간 역할 명료화

- 학교장은 학교안전 관련 업무에 대한 교원과 직원의 역할과 임무를 명확히 설정
- 학교 구성원이 적극적으로 협력하여 안전한 교육활동이 되도록 적극 노력
- ※ 학교안전은 담당 교원만으로는 업무추진이 어려우므로 교원과 직원 간 적극적인 협력과 소통이 필요

나. 학교안전 자가점검

1) 학교안전 자가점검표 작성

- 학교구성원의 안전 관련 이행사항(기본계획 1호~6호)에 대한 [붙임 2]의 “학교안전 자가점검표”의 전년도 추진실적과 계획수립에 체크하여 작성

2) 3대 진단(위험성 진단, 학교안전풍토 진단, 교원안전역량 진단) 내용의 포함

- 자가점검표에는 기존의 교육부 연구에 의해 마련·시행 중인 위험성 진단, 학교안전풍토 진단, 교원안전역량 진단에 관한 사항이 포함됨
- ※ 3대 진단(위험성 진단, 학교안전풍토 진단, 교원안전역량 진단)은 2019년도부터 학교안전 자가점검표로 대체되므로 별도로 작성하지 않아도 됨

[붙임 1]

■ 화재예방, 소방시설 설치·유지 및 안전관리에 관한 법률 시행규칙 [별지 제20호서식] <개정 2018. 9. 5.>

소방훈련·교육 실시 결과 기록부

※ []에는 해당되는 곳에 √표를 합니다.

		작성연월일 :		작성자 :		
소방대상물	상호(명칭)		등 급			
	소재지	(연락처 :)				
	구 조	지하 층, 지상 층, 연면적 m ² , 바닥면적 m ²				
관계인	성명(기관 또는 법인명)	(서명 또는 인)				
	주 소					
소방안전 관리자	성 명		선임일자			
	직 위		선임자격			

훈 련 · 교 육 결 과

일시·장소					
훈련구분	[] 자체훈련 [] 합동훈련	교육구분	[] 자체교육 [] 그 밖의 교육		
훈련통제관	(서명 또는 인)	교육교관	(서명 또는 인)		
훈련교관	(서명 또는 인)				
참석인원	명				
주요내용					
미비점					
개선사항					

※ 작성요령

- 훈련통제관: 소방기관과의 합동훈련시 소방대원의 지휘관을 기재합니다.

210mm×297mm[백상지 80g/㎡(재활용품)]

학교안전 자가점검표

※ 해당칸에 ✓를 표시

기본계획 각호	법제도	세부점검내용	계획수립 ¹⁾		전년도 실적 ²⁾			추진실적 세부내용 ³⁾
			○	×	○	△	×	
1. 예방 정책의 기본방 향 및 목표	기본계획, 지역계획, 학교계획	학교계획 수립 시 안전담당 뿐만 아니라 다양한 교직원들이 함께 참여하였는가?	✓			✓		· 등하교시 교통안전자 도 · 스쿨존 내 안전시설 점검을 통 한 미흡사 설 개선 추 진
		학교계획에서 안전업무와 관련하여 관련 교직원들의 역할과 책임에 대하여 명확히 기술하였는가?	✓			✓		
		학교안전계획의 취지와 목표를 학교실정에 맞게 적절히 설정하였는가?						
		우리 학교는 학교와 주변지역의 위험성을 파악한 후, 이에 적합한 학교안전계획을 수립하였는가?						
		학교안전계획은 교직원들 간에 명확히 공유되었는가?						
		안전업무 수행에 필요한 자원(시간, 정보, 인원, 예산 등)과 수행 절차는 파악되었는가?						
2. 교육 활동 운 영의 기 본지침	학사일정 별 학교안 전	학사일정별 연간 안전관리계획 <별첨6>은 각 계절별 재난 요소를 적절히 고려하였는가?						· 매월 안 전 점 검 의 날에 훈련 중심의 대 피훈련 실 시
		체험과 실습 중심의 안전교육을 계획하였는가?						
		안전학습 관련 콘텐츠는 적절하고 풍부하게 준비하였는가?						
		시기, 활동, 행사별로 발생하기 쉬운 사고나 취약 학생 혹은 구역을 파악하여 예방조치를 할 계획을 세웠는가?						
	외부체험 활동 안전	현장체험학습 계획 시 현장체험학습 지침 <별첨5>의 사항들을 교사들에게 공지하고, 계획에 게재하였는가?						· 불시 훈련 을 통한 인 전의식 고 취 및 대응 능력 훈련
	학교주변 안전관리	학교안전의 강화를 위해 지역사회 유관기관지자체, 소방서, 경찰서등) 간 협력 계획이 마련되었는가?						
		스쿨존 정비 방법은 마련되었는가?						· 교직원대 상 심폐소 생술 연수 실시
	안전약자 안전대책	요양호자(안전약자)를 파악하고, 안전약자 안전대책 <별첨3>에 따른 대책을 수립하였는가?						
3. 학교 안전 교 육	예방 및 학교 안전 교육	안전교육 연간 계획표에서 학교와 학교주변에 존재하는 위험요인들에 대한 정보를 교육 계획에 포함시켰는가?						· 학교구성 원이 함께 하는 '학교안 전 점검의 날' 운영 (매 월 4일)
		안전약자 및 소수자에 대한 배려도 교육에 포함 시켰는가?						
		학생 참여형 안전교육을 준비했는가?						
		안전교육 교사연수 연간계획은 준비 되었는가?						
		안전사고 유형별 교육 내용이 포함되어 있는가?						
		교과 연계 방법이 수립되었는가?						

기본계획 각호	법제도	세부점검내용	계획수립 ¹⁾		전년도 실적 ²⁾			추진실적 세부내용 ³⁾
			○	×	○	△	×	
		안전 전문가 초빙 계획이 수립되어 있는가?						
	정기훈련	학교구성원 모두 체험할 수 있는 훈련계획을 수립하였는가?						
		훈련은 구체적 목표 및 평가 방법을 가지고 있는가?						
		훈련은 체험형·토의형으로 수립하였는가?						
		학교에서 일어날 위험이 높은 재난 유형을 고려하여 재난대비훈련을 계획했는가?						
		심폐소생술의 이론과 방법에 대한 교육과 훈련 계획이 수립되었는가?						
		안전약자를 포함한 훈련계획을 수립하였는가?						
4. 학교 시설 안전 점검·관리 및 안전조치	매월 안전 점검의 날 (제6조)	매월 안전점검의 날 <별첨10>에 따른 학교시설 안전점검계획을 수립하였는가?						· 학교생활 속에 스며 드는 안전 문화 조성
	안전 관리 (제7조)실시	학교시설안전관리기준<별첨11>에 따른 학교시설 안전점검을 계획·실시하였는가?						
	CCTV 관리	CCTV 관리 업무 분장은 명확한가?						
5. 학교 안전 문화 확산		안전사고 및 재난으로 인한 피해를 기록하고 자료를 기록해서 공유하며 개선하는 내용이 포함되어 있는가?						
		각종 안전관련 자료를 체계적으로 분류·공유·적용하고, 자주 사용하는 자료는 정기적으로 갱신, 정비하여 손쉽게 찾아 쓸 수 있게 준비하였는가?						
		학교 구성원의 안전 관련 행동, 실천, 태도 등에 대해 인정과 격려를 해 줄 수 있는 학교 풍토가 조성되어 있는가?						
		학교안전은 학교 구성원의 적극적인 참여로 확보될 수 있다는 가치관 확산을 위한 홍보·협업 등의 계획을 수립하였는가?						
		안전관리활동에 따른 성과를 정기적으로 확인할 방안을 마련했는가?						
		학교구성원이 학교안전의 성과를 높일 수 있는 창의적 아이디어를 도출했을 때 이를 반영할 수 있는 방법이 마련되어 있는가?						
6. 기타 사항		재난과 학교안전사고의 보고와 보상에 관한 절차와 업무 처리에 관한 사항을 명확히 마련해 놓았는가?						

주) 1. 계획 수립 : ○ - 반영, × - 미반영

2. 전년도 실적 : ○ - 잘 추진했음, △ - 보통이다. × - 보통이하로 추진

3. 기본계획 각 호별로 전년도 해당학교의 주요 학교안전 추진 실적을 기재

[붙임 3]

학교시설 안전관리 업무 관련 점검표

1. 매월 안전점검의 날 체크리스트 (근거 : 재난 및 안전관리 기본법 66조의7, 같은 법 시행령 제73조의6)

1. 교실/특별교실

위치 : 학년 반 검사년도 : 점검자 :

※ 표시: ○ = 상태 좋음 / △ = 전문점검요구 / X = 이상 있음 / - = 해당 없음

※ 빈칸에 점검자가 표시, 회색칸에 특이사항/ 조치사항을 담당자가 기록

분 야	점검항목	월	월	월
기록 예시	▪ 유리의 균열/깨짐	○	△/ 청소불량	X, 창문1개 깨짐 12/10 교체함
1. 교실바닥	▪ 1)교실 바닥의 안전상태(바닥균열/마감재 탈락 및 노후화, 보행장애물 여부)			
2. 교실벽	▪ 1)벽체 안전상태(균열 및 기울임 여부)			
	▪ 2)벽체부착물의 안전상태(철판,게시판,선 풍기 등의 고정상태)			
	▪ 3)콘센트의 안전상태(먼지/탄자국, 고정불 량, 문어발식 사용여부)			
3. 교실문	▪ 1)출입문 안전상태(레일,손끼임 방지, 부 착물 등 상태)			
4. 교실창호	▪ 1)창호 안전상태(유리,추락방지 보호시설 의 고정상태)			
5. 천장	▪ 1)천장의 마감재 안전상태(처짐,파손,누수 흔적 등 상태)			
	▪ 2)천장 부착물 안전상태(전등, 선풍기, 냉 방설비, 빔프로젝트 고정 상태)			
6. 기타	▪ 1)책걸상 관리상태(파손, 동작 등)			
기타사항:				

※ 교무실, 행정실, 체육관, 기숙사 등은 위 서식을 준용

2. 공용 공간 (현관/계단/화장실/욕상/외벽)

위치 : (예시) 본관동

검사년도 :

점검자 :

※ 표시: ○ = 상태 좋음 / △ = 전문점검요구 / X = 이상 있음 / - = 해당 없음

※ 빈칸에 점검자가 표시, 회색칸에 특이사항/ 조치사항을 담당자가 기록

분 야	점검항목	월	월	월
기록 예시	▪ 유리의 균열/깨짐	○	△/ 청소불량	x, 창문1개 깨짐 12/10 교체함
1. 현관	▪ 1)현관 출입문 상태(손끼임방지, 시건장치, 문짝의 고정)			
2. 계단	▪ 1)계단 미끄럼방지 장치(논슬립) 탈락상태			
	▪ 2)난간의 고정 상태			
3. 화장실	▪ 1)내부 칸막이 고정/파손 상태			
	▪ 2)타일 탈락 상태			
	▪ 3)위생기구 상태(파손, 동작 등)			
4. 욕상	▪ 1)욕상 출입문 상태			
	▪ 2)욕상 난간대 고정 상태			
	▪ 3)욕상 바닥 및 배수로(물받이)의 퇴적물 청소 상태			
5. 외벽	▪ 1)선홍통 안전상태(부착상태 및 청소여부)			
	▪ 2)간판,전광판 등 부착상태			
기타사항:				

3. 외부공간 (운동장/담장/기타)

위치 : (예시) 운동장

검사년도 :

점검자 :

※ 표시: ○ = 상태 좋음 / △ = 전문점검요구 / X = 이상 있음 / - = 해당 없음

※ 빈칸에 점검자가 표시, 회색칸에 특이사항/ 조치사항을 담당자가 기록

분 야	점검항목	월	월	월
기록 예시	▪ 유리의 균열/깨짐	○	△/ 청소불량	x, 창문1개 깨짐 12/10 교체함
1. 운동장	▪ 1)운동장 전반 평활 상태(파임, 장애물, 트랙 주변 단차이 메꾸기)			
	▪ 2)운동장 배수로 안전상태(파손, 파임, 퇴적물의 청소상태)			
2. 담장	▪ 1)옹벽, 석축, 교문, 담장의 이상 유무(균열, 처짐, 기울어짐 등)			
3. 기타	▪ 1)CCTV안전상태(파손, 고정, 작동상태)			
	▪ 2)맨홀 뚜껑 탈락, 파손여부			
	▪ 3)의자, 가로등, 표지판, 식수대 고장 또는 파손			
기타사항:				

4. 소방/전기/승강기

위치 : (예시) 본관동 검사년도 : 점검자 :

※ 표시: ○ = 상태 좋음 / △ = 전문점검요구 / X = 이상있음 / - = 해당없음

※ 빈칸에 점검자가 표시, 회색칸에 특이사항/ 조치사항을 담당자가 기록

분 야	점검항목	월	월	월
기록 예시	<ul style="list-style-type: none"> 유리의 균열/깨짐 	○	△/ 청소불량	x, 창문1개 깨짐 12/10 교체함
1. 소방 분야	<ul style="list-style-type: none"> 1)소화 및 감지설비 안전상태(소화기, 소화전, 수신반, 감지기 동작 등 상태) 			
	<ul style="list-style-type: none"> 2)피난 및 방화설비 안전상태(피난구, 유도 표시 및 방화문 동작, 장애물 등 상태) 			
	<ul style="list-style-type: none"> 3)소방점검 용역업체 점검상태(전월의 지적사항 조치여부 등) 			
	<ul style="list-style-type: none"> 4)소방차 진입로 상태(장애물 존재 등) 			
2. 전기 분야	<ul style="list-style-type: none"> 1)조명설비 안전상태(체육관 포함, 동작·파손·고정 등) 			
	<ul style="list-style-type: none"> 2)전열설비 안전상태(동작, 파손여부 및 문어발식 사용, 개인전열기 사용 등) 			
	<ul style="list-style-type: none"> 3)관리실의 안전상태(전기실, EPS실, 경고 표시-위험 및 접근금지 상태여부) 			
	<ul style="list-style-type: none"> 4)전기점검 용역업체 점검상태(전월의 지적사항 조치여부 등) 			
3. 승강기	<ul style="list-style-type: none"> 1)승강기 등 안전상태(승강기, 덤웨이터, 비상통화장치 등 동작/파손 등 상태) 			
	<ul style="list-style-type: none"> 2)정기점검 용역업체 점검상태(전월의 지적사항 조치여부 등) 			
기타사항:				

5. 기계/가스

위치 : (예시) 본관동

검사년도 :

점검자 :

※ 표시: ○ = 상태 좋음 / △ = 전문점검요구 / X = 이상 있음 / - = 해당 없음

※ 빈칸에 점검자가 표시, 회색칸에 특이사항/ 조치사항을 담당자가 기록

분 야	점검항목	월	월	월
기록 예시	<ul style="list-style-type: none"> 유리의 균열/깨짐 	○	△/ 청소불량	x, 창문1개 깨짐 12/10 교체함
1. 기계 설비	<ul style="list-style-type: none"> 1)냉난방설비 안전상태(실내기/실외기 동작/파손/부식 등) 			
	<ul style="list-style-type: none"> 2)급수 및 급탕설비 안전상태(펌프,보일러,세면기 등의 동작/파손/부식/누수 등) 			
	<ul style="list-style-type: none"> 3)환기설비 안전상태(팬,덕트,환풍기 등의 동작/파손/부식 등) 			
	<ul style="list-style-type: none"> 4)관리실의 안전상태(기계실,보일러실,PS실,경고표시-위험 및 접근금지 등) 			
2. 가스 시설	<ul style="list-style-type: none"> 1)가스설비 안전상태(용기,배관,경보 및 차단설비 등 동작/파손/부식 등) 			
	<ul style="list-style-type: none"> 2)관리실의 안전상태(가스보관실,배관분기장소,경고표시-위험 및 접근금지 등) 			
	<ul style="list-style-type: none"> 3)가스설비 정기점검 상태 			
기타사항:				

6. 통 학 로/통 학 버 스

위 치 : _____ 점사년도 : _____ 점검자 : _____

※ 표시: ○ = 상태 좋음 / △ = 전문점검요구 / X = 이상 있음 / - = 해당 없음

※ 빈칸에 점검자가 표시 , 회색칸에 특이사항/ 조치사항을 담당자가 기록

분 야	점검항목	월	월	월
기록 예시	<ul style="list-style-type: none"> 유리의 균열/깨짐 	○	△/ 청소불량	X, 창문1개 깨짐 12/10 교체함
1. 통학로	<ul style="list-style-type: none"> 1)교내 차량 통행로 및 통학로 안전상태 (인도와 차도 구분, 도로파손, 보행장애물 상태) 			
	<ul style="list-style-type: none"> 2)학교앞 통학로/도로 안전상태(보행장애물, 도로/보도블록/과속방지턱 상태) 			
	<ul style="list-style-type: none"> 3)학교앞 교통시설물 안전상태(교통표지판 시야확보,블록거울,안전휀스 상태) 			
2. 통학 버스	<ul style="list-style-type: none"> 1)어린이통학버스 등록차량여부 및 차량 앞유리에 통학버스 신고필증 부착 상태 			
	<ul style="list-style-type: none"> 2)차내 모든 좌석의 안전벨트 또는 안전 시트의 설치 및 정상 작동 상태 			
	<ul style="list-style-type: none"> 3)광각 후사경 설치유무(의무사항) 및 고 정상태 			
	<ul style="list-style-type: none"> 4)차량 내 날카로운 곳 또는 불필요한 물 건의 존치 상태 			
	<ul style="list-style-type: none"> 5)정기적 차량 안전점검 실시 및 기록상태, 안전수칙 부착여부, 안전교육 실시여부 			
기타사항:				

7. 어린이놀이시설 및 체육시설

위치 : _____ 검사년도 : _____ 점검자 : _____

※ 표시: ○ = 상태 좋음 / △ = 전문점검요구 / X = 이상있음 / - = 해당없음

※ 빈칸에 점검자가 표시, 회색칸에 특이사항/ 조치사항을 담당자가 기록

분 야	점검항목	월	월	월
1. 어린이 놀이 시설 (초등 학교)	<div style="display: flex;"> <div style="flex: 1;"> <ul style="list-style-type: none"> ▪ 1)어린이놀이시설 안전관리법에 의거한 안전점검/사고보고서/결과대장 관리여부 ▪ 2)부적합 시설에 대한 이용금지조치 및 수리이력 관리대장 작성여부 </div> <div style="flex: 1; padding-left: 10px;"> <p style="color: blue;">※ 기 사용중인 양식대로 점검하고 기록을 유지하는 것으로 같음.</p> <p>(참조: 학생생활안전과-621(2016.1.22.) 2016 어린이놀이시설 안전관리 추진계획)</p> </div> </div>			
분 야	점검항목	월	월	월
2. 체육 시설	▪ 1)체육시설의 근본적 낙후/파손상태			
	▪ 2)체육시설의 금이 가거나 깨진부위 존재			
	▪ 3)금속재질 체육시설의 녹발생, 페인트칠 벗겨짐 여부			
	▪ 4)체육시설내 전기, 고압선, 유독물질, 유리조각 등 이험물질 존재			
기타사항:				

8. 급식실

위치 : _____ 검사년도 : _____ 점검자 : _____

※ 표시: ○ = 상태 좋음 / △ = 전문점검요구 / X = 이상있음 / - = 해당없음

※ 빈칸에 점검자가 표시, 회색칸에 특이사항/ 조치사항을 담당자가 기록

- 일일 위생안전 점검표, 주간 청소점검표 작성 및 게시여부

※ 기 사용중인 양식대로 점검하고 기록을 유지하는 것으로 같음.

9. 실험실

위치 : 검사년도 : 점검자 :

※ 표시: ○ = 상태 좋음 / △ = 전문점검요구 / X = 이상있음 / - = 해당없음

※ 빈칸에 점검자가 표시, 회색칸에 특이사항/ 조치사항을 담당자가 기록

- 실험실 안전관리 점검표 월1회 작성 및 게시여부

※ 기 사용중인 양식대로 점검하고 기록을 유지하는 것으로 같음.

[illegible]

2. 학교시설안전관리기준 점검표 (근거 : 학교안전사고 예방 및 보상에 관한 법률 제7조)

※ 해당칸에 ✓를 표시

날짜 : 년 월 일		점검책임자 :		소속 :	
분야	안전기준	양호	불량	불량사유	
건축물	1. 건축물 주변: 학생들의 등·하교 길에 안전한 보행과 교통사고 등의 안전사고를 방지하기 위하여 다음 사항을 지켜야 한다. 가. 차량이 통행하는 교문 및 도로에는 보행로와 차도를 구분한다. 나. 보도와 차도를 구분하기 위하여 경계 턱이나 가드레일(guardrail) 등을 설치한다.	✓	✓	보차도 미구분	
	2. 교실바닥 가. 교실바닥은 튀어나온 부분이 생기지 않도록 하여야 한다. 나. 환기구, 시스템박스 등을 설치할 경우 주변 바닥과 같은 높이로 설치하여야 한다.	✓	✓	높이 불량	
	3. 교실벽 가. 칠판을 설치하는 벽면은 칠판이 떨어지거나 옆어지지 아니하는 구조로 하여야 한다. 나. 석고보드 등의 건식 벽체, 이동식 벽체를 사용하는 경우에는 칠판 등의 부착물을 붙일 수 있도록 보강된 구조로 하여야 한다. 다. 교실에 노출되는 벽 모서리나 기둥 모서리는 안전사고를 최소화하는 형태로 한다. 라. 경계벽은 내화구조로 하고 지붕 밑 또는 바로 상부 층의 바닥판까지 닿게 하여야 한다.	<input type="checkbox"/>	<input type="checkbox"/>	°	
	4. 교실문 가. 교실문은 될 수 있는 대로 미닫이 구조로 하여야 하며 다음 사항을 지켜야 한다. 1) 교실문의 유효 폭은 90cm 이상으로 한다. 2) 미닫이 구조로 할 경우에는 손이 끼이는 것을 방지하도록 손끼임 방지장치를 설치한다. 3) 미닫이 구조 문의 바닥 레일 부분은 튀어나오지 않도록 한다. 4) 미닫이 구조 문의 바닥 문턱은 튀어나오지 않도록 한다. 5) 반대편이 보일 수 있도록 일정 높이에 고정된 유리창을 설치한다. 나. 교실문을 여닫이 구조로 할 경우에는 다음 사항을 지켜야 한다. 1) 반대편이 보일 수 있도록 일정 높이에 고정된 유리창을 설치하며, 유리는 충격에 의한 관통 및 파손 시 파편의 비산(飛散)이 없도록 한다. 2) 도어체크(문이 자동으로 천천히 닫히게 하는 장치를 말한다)나 경첩 등을 설치하여 문이 닫히는 시간을 여유 있게 한다. 다만, 목재문의 경우에는 재질을 고려하여 설치하지 않을 수 있다. 3) 피난 방향으로 열리도록 한다.	<input type="checkbox"/> <input type="checkbox"/> <input type="checkbox"/> <input type="checkbox"/> <input type="checkbox"/> <input type="checkbox"/> <input type="checkbox"/> <input type="checkbox"/> <input type="checkbox"/>	<input type="checkbox"/> <input type="checkbox"/> <input type="checkbox"/> <input type="checkbox"/> <input type="checkbox"/> <input type="checkbox"/> <input type="checkbox"/> <input type="checkbox"/> <input type="checkbox"/>	° ° ° ° ° ° ° ° °	

	4) 여단이 구조 문의 바닥 문턱은 튀어나오지 않도록 한다.	<input type="checkbox"/>	<input type="checkbox"/>	°
	다. 피난로에 있는 모든 문은 열었을 때 피난에 장애를 주지 아니하여야 한다.	<input type="checkbox"/>	<input type="checkbox"/>	°
5. 교실 창호				
	가. 창호를 설치할 경우에는 다음 사항을 지켜야 한다.			
	1) 창호의 틀 두께는 벽체의 두께와 같거나 더 얇게 한다.	<input type="checkbox"/>	<input type="checkbox"/>	°
	2) 유리는 강도가 충분한 것을 사용한다.	<input type="checkbox"/>	<input type="checkbox"/>	°
	3) 유리와 창호 간에 이격(離隔)이 발생하지 않도록 한다.	<input type="checkbox"/>	<input type="checkbox"/>	°
	4) 얇은 유리는 필름 부착 등의 조치로 파손 시 파편 비산을 방지할 수 있도록 한다.	<input type="checkbox"/>	<input type="checkbox"/>	°
	나. 외부 창호를 설치할 경우에는 다음 사항을 지켜야 한다.			
	1) 창대의 높이가 실내바닥면에서 1.2m 이하인 경우에는 창호 외부로 떨어지는 것을 방지할 수 있는 안전시설을 설치한다. 다만, 해당층이 지표면에 접하는 경우 등 안전에 지장이 없는 경우와 추락방지 기능을 갖춘 창호를 설치한 경우에는 설치하지 않을 수 있다.	<input type="checkbox"/>	<input type="checkbox"/>	°
	2) 외부 창호가 바닥보다 아래에 설치되거나 커튼월(칸막이 구실만 하고 하중을 지지하지 않는 바깥벽을 말한다)로서 바닥까지 유리면으로 이루어지는 경우에는 안전시설을 설치한다.	<input type="checkbox"/>	<input type="checkbox"/>	°
6. 특별교실				
	가. 화학약품을 사용하거나 인화성 물질을 사용하는 특별교실은 바닥 표면을 내화학성(耐化學性)을 지닌 제품이나 불에 잘 타지 아니하는 난연재료(難燃材料) 이상으로 마감하여야 한다.	<input type="checkbox"/>	<input type="checkbox"/>	°
	나. 특별교실과 준비실 사이에는 교사가 관리할 수 있도록 창을 두어야 하며 위험성이 있는 실험재료나 기구 등은 준비실에 교사가 관리하기 위한 공간을 마련하여야 한다.	<input type="checkbox"/>	<input type="checkbox"/>	°
7. 복도				
	가. 복도와 교실(특별교실을 포함한다) 등의 바닥은 높이 차이를 두지 말아야 한다. 다만, 부득이한 사정으로 높이 차이를 두는 경우에는 경사로를 설치하여야 하며 교실 등의 내부에 충분한 여유 공간을 두어야 한다.	<input type="checkbox"/>	<input type="checkbox"/>	°
	나. 복도 벽에 대하여는 다음 사항을 지켜야 한다.			
	1) 복도에 노출되는 벽 모서리나 기둥 모서리는 안전사고를 최소화하는 형태로 한다.	<input type="checkbox"/>	<input type="checkbox"/>	°
	2) 복도의 바닥면은 튀어나온 부분이 생기지 않도록 하여야 한다.	<input type="checkbox"/>	<input type="checkbox"/>	°
	3) 복도에 독립 기둥이 설치된 경우에는 충돌을 방지하기 위한 안전성을 확보한다.	<input type="checkbox"/>	<input type="checkbox"/>	°
8. 계단				
	가. 계단을 설치할 때에는 다음 사항을 지켜야 한다.			
	1) 계단 내의 충돌을 방지하기 위하여 가능하면 왼쪽 회전 계단 형태로 한다.	<input type="checkbox"/>	<input type="checkbox"/>	°
	2) 계단을 갈음하여 설치하는 경사로의 표면은 거친 면으로 하거나 미끄러지지 아니하는 재료로 마감한다.	<input type="checkbox"/>	<input type="checkbox"/>	°
	나. 계단 단 높이에 대하여는 다음 사항을 지켜야 한다.			

	1) 철판(계단 한 단의 수직면을 말한다) 높이는 일정하게 유지한다.	<input type="checkbox"/>	<input type="checkbox"/>	°
	2) 철골조의 경우 계단에는 철판을 반드시 설치한다.	<input type="checkbox"/>	<input type="checkbox"/>	°
	다. 계단 단 너비에 대하여는 다음 사항을 지켜야 한다.			
	1) 초·중등학교의 단 너비는 충분히 확보한다.	<input type="checkbox"/>	<input type="checkbox"/>	°
	2) 디딤판의 너비와 철판의 높이는 고르게 한다.	<input type="checkbox"/>	<input type="checkbox"/>	°
	라. 계단참의 너비는 최소 150cm 이상으로 하여야 한다.	<input type="checkbox"/>	<input type="checkbox"/>	°
	마. 계단 난간에 대하여는 다음 사항을 지켜야 한다.			
	1) 높이가 1m를 넘는 계단 및 계단참의 양 옆에는 난간을 설치한다.	<input type="checkbox"/>	<input type="checkbox"/>	°
	2) 너비가 3m를 넘는 계단에는 계단의 중간에 너비 3m 이내마다 난간을 설치한다.	<input type="checkbox"/>	<input type="checkbox"/>	°
	3) 계단이 끝나는 수평 부분에서의 손잡이는 바깥쪽으로 나오도록 설치한다.	<input type="checkbox"/>	<input type="checkbox"/>	°
	4) 계단 난간의 높이는 계단으로부터의 높이에 85cm 이상이 되도록 한다.	<input type="checkbox"/>	<input type="checkbox"/>	°
	5) 계단 난간의 난간살은 난간이 수직재인 경우에는 디딤판 한 단에 2개 이상으로 하고, 수평재인 경우에는 15cm 이하로 한다(난간의 흔들림이 5mm 이내가 되도록 한다).	<input type="checkbox"/>	<input type="checkbox"/>	°
	6) 손잡이는 벽으로부터 5cm 이상 떨어져 설치한다.	<input type="checkbox"/>	<input type="checkbox"/>	°
	9. 화장실: 화장실 바닥에 대하여는 다음 사항을 지켜야 한다.			
	가. 바닥표면은 미끄러지지 아니하는 재질로 마감한다.	<input type="checkbox"/>	<input type="checkbox"/>	°
	나. 배수는 항상 잘 되는 구조로 하여 바닥이 항상 건조한 상태가 유지되도록 한다.	<input type="checkbox"/>	<input type="checkbox"/>	°
	다. 난방기기는 통행에 방해되지 아니하는 위치에 받침대를 만들어 설치한다.	<input type="checkbox"/>	<input type="checkbox"/>	°
전기 시설	10. 그 밖의 사항			
	가. 현관 출입문(유리문)은 손이 끼이는 것을 방지하도록 손끼임 방지장치를 설치하여야 하며, 유리문은 파손이 어려운 강화유리 등을 사용하여야 한다.	<input type="checkbox"/>	<input type="checkbox"/>	°
	나. 천창(天窗)을 설치하는 경우에는 빗물이 새지 않는 구조로 하여야 하며, 유리는 단열 기능이 있고 충격에 의한 관통 및 파편 비산이 없는 제품을 사용하여야 한다.	<input type="checkbox"/>	<input type="checkbox"/>	°
	1. 수변전설비(受變電設備)			
	가. 수변전설비를 옥내에 설치할 경우에는 다음 사항을 지켜야 한다.			
	1) 기기 주위에는 유지관리 공간을 확보하여야 한다.	<input type="checkbox"/>	<input type="checkbox"/>	°
	2) 변압기의 발열 등으로 실온이 상승될 염려가 있는 경우에는 환기구멍이나 환기장치 등을 설치한다.	<input type="checkbox"/>	<input type="checkbox"/>	°
	3) 습기나 이슬 맺힘 등에 의한 절연 저하의 염려가 있는 경우에는 적절한 대책을 마련한다.	<input type="checkbox"/>	<input type="checkbox"/>	°
	나. 수변전설비를 옥외에 설치할 경우에는 다음 사항을 지켜야 한다.			
	1) 지반이 주위보다 높고, 배수가 잘 되는 위치에 설치한다.	<input type="checkbox"/>	<input type="checkbox"/>	°
	2) 전기실에 위험 표시를 하고 일반 사람들이 접근하지 못하도록 하며, 특히 학생들의 출입을 엄격히 통제한다.	<input type="checkbox"/>	<input type="checkbox"/>	°
	2. 분전반: 분전반(分電盤)을 설치할 경우에는 다음 사항을 지켜야 한다.			
	가. 구조가 튼튼하고 내구성이 있는 것으로 한다.	<input type="checkbox"/>	<input type="checkbox"/>	°

	나. 분전반은 기판(基板)에 과전류차단기·개폐기 등을 배치하고 견고하게 붙여 보호판 등에 의하여 조작하기에 안전한 구조로 한다.	<input type="checkbox"/>	<input type="checkbox"/>	○
	다. 분전반 상자를 구성하는 각 부분은 견고하게 조립한다.	<input type="checkbox"/>	<input type="checkbox"/>	○
	라. 분전반에 시설하는 기구와 전선은 쉽게 점검할 수 있도록 한다.	<input type="checkbox"/>	<input type="checkbox"/>	○
	3. 전기배선: 전기배선 시에는 다음 사항을 지켜야 한다.			
	가. 배선에 사용되는 전선은 벗겨진 것을 사용하지 말아야 한다.	<input type="checkbox"/>	<input type="checkbox"/>	○
	나. 배선에 사용되는 절연 전선·케이블 및 캡타이어 케이블은 시설 장소에 적합한 거죽을 씌운다.	<input type="checkbox"/>	<input type="checkbox"/>	○
	다. 전선의 접속은 전선로의 자기저항·절연저항·인장강도의 저하가 발생하지 않도록 시행한다.	<input type="checkbox"/>	<input type="checkbox"/>	○
	라. 전선과 기구 단자와의 접속, 전기기계 기구 단자와의 접속은 접속이 완전하여 헐거워질 우려가 없도록 한다.	<input type="checkbox"/>	<input type="checkbox"/>	○
	4. 조명설비: 조명설비 시에는 다음 사항을 지켜야 한다.			
	가. 등(燈)기구의 설치는 전구의 교체 등 유지관리가 쉽고, 등 기구 몸체의 교체와 철거가 쉽도록 설치한다.	<input type="checkbox"/>	<input type="checkbox"/>	○
	나. 소켓은 규격에 맞고 진동·충격 등에 의하여 등의 탈락이나 파손 등이 생기지 아니하는 것으로 한다.	<input type="checkbox"/>	<input type="checkbox"/>	○
	다. 옥외에 시설하는 전구는 빗방울로 인하여 파손되는 것을 방지하기 위하여 갓이나 글로브 등을 사용하여야 하며, 먼지·벌레·물방울 등이 등 기구 내부로 들어가지 않도록 한다.	<input type="checkbox"/>	<input type="checkbox"/>	○
	라. 조명설비는 건축구조물에 견고하게 붙인다.	<input type="checkbox"/>	<input type="checkbox"/>	○
	마. 화장실이나 식당 등 습기가 많은 곳에 사용하는 기구는 될 수 있는 대로 방수형으로 한다.	<input type="checkbox"/>	<input type="checkbox"/>	○
	5. 전열설비: 콘센트를 설치할 경우에는 다음 사항을 지켜야 한다.			
	가. 기둥이나 벽에 설치하는 경우에는 건축물의 구조적 문제, 벽의 두께, 교구(敎具) 배치, 칸막이 등을 고려한다.	<input type="checkbox"/>	<input type="checkbox"/>	○
	나. 바닥에 콘센트를 설치하는 경우에는 교구의 배치, 예상 통로 등을 고려하며, 물기가 많은 장소에 설치하지 아니하여야 한다.	<input type="checkbox"/>	<input type="checkbox"/>	○
	다. 콘센트 설치의 일반적인 높이는 벽인 경우에는 바닥 위 300mm, 작업대가 있는 경우에는 작업대 위 100~300mm 정도로 하고, 기계실·전기실·주차장의 경우는 바닥 위 500~1,000mm 정도로 한다.	<input type="checkbox"/>	<input type="checkbox"/>	○
	라. 한 개의 전용회로에 연결되는 콘센트는 10개 이하로 한다.	<input type="checkbox"/>	<input type="checkbox"/>	○
	마. 전기 용량이 30 ~ 50A 이상인 기기에 전력을 공급하는 콘센트는 전용회로로 구성한다.	<input type="checkbox"/>	<input type="checkbox"/>	○
설비 시설	1. 냉난방설비			
	가. 교실의 실내 온도 및 습도는 교육활동에 지장을 주지 않도록 일정 온도와 습도를 유지하여야 한다.	<input type="checkbox"/>	<input type="checkbox"/>	○
	나. 난방 기구의 표면 온도가 높아 학생들의 안전사고가 발생하지 않도록 하여야 한다.	<input type="checkbox"/>	<input type="checkbox"/>	○
	다. 천장이나 벽에 설치하는 선풍기는 건축구조물에 견고하게 붙여야 한다.	<input type="checkbox"/>	<input type="checkbox"/>	○
	2. 환기시설			
	가. 환기용 창 등을 수시로 개방하거나 기계 환기 설비를 수시로 가동하여 교육활동에 지장이 없도록 하여야 한다.	<input type="checkbox"/>	<input type="checkbox"/>	○

	<p>나. 실험실 후드 등에서 배출되는 공기는 재순환되지 않도록 하여야 한다.</p> <p>다. 실험실 후드나 국소 배기설비의 덕트는 불연 재료를 사용하여야 한다.</p> <p>라. 실험실 배기설비의 덕트 속도는 배기설비 내에서 물질의 퇴적을 최소화하기 위하여 충분히 빨라야 한다.</p> <p>마. 후드·후드 배기설비·국소 배기설비는 매년 1회 이상 점검·시험하여야 한다.</p>	<input type="checkbox"/>	<input type="checkbox"/>	◦
	<p>3. 급배수설비 등</p> <p>가. 급수시설·설비는 항상 위생적으로 관리하여야 하며, 물탱크는 매월 1회 이상 정기점검과 연 2회 이상 청소를 실시하여야 한다.</p> <p>나. 지하수 등을 먹는 물로 사용하는 경우에는 원수의 수질 안정성을 확보하기 위하여 노력하여야 하며, 정기적으로 소독을 실시하여야 한다.</p> <p>다. 급탕(給湯)의 경우 학생 및 교사의 화상 사고를 고려하여 용도별로 적정한 급탕 온도를 유지하도록 한다.</p> <p>라. 모든 위생 기구는 적당한 수량으로 사용 목적에 적합한 합리적인 간격과 높이로 설치하여야 한다.</p>	<input type="checkbox"/>	<input type="checkbox"/>	◦
소방 시설	<p>1. 자동화재탐지설비 등</p> <p>가. 자동화재탐지설비와 비상경보설비의 작동 상태를 주기적으로 점검하여야 한다.</p> <p>나. 감지기는 벽이나 보(洑)로부터 0.6m 이상 떨어진 곳에 설치하여야 한다.</p> <p>다. 실내에는 그 용도(교실·합숙소·급식실 등)에 적합한 감지기를 설치하여야 한다.</p>	<input type="checkbox"/>	<input type="checkbox"/>	◦
	<p>2. 옥내소화전설비 등</p> <p>가. 소화기는 교실에 한 군데 이상, 복도 및 계단에는 보행거리 20m 마다 1개소 이상을 설치하여야 한다.</p> <p>나. 급식실·보일러실 등 발화위험성이 높은 실내에는 자동확산소화기를 설치하여야 한다.</p> <p>다. 옥내소화전설비는 각 부분으로부터 방수구까지의 거리가 25m 이하가 되도록 하고, 호스는 각 부분을 유효하게 방수할 수 있도록 설치하여야 한다.</p>	<input type="checkbox"/>	<input type="checkbox"/>	◦
	<p>3. 피난설비</p> <p>가. 유도등 전원배선을 전용으로 하고, 비상전원(축전지)은 유도등을 최소 20분간 동작시킬 수 있어야 한다.</p> <p>나. 비상구 유도등을 바닥으로부터 1.5m 이상의 높이에 설치하고, 30m 거리에서 문자와 색채를 쉽게 알아볼 수 있어야 한다.</p> <p>다. 통로 유도등은 바닥으로부터 1m 이하의 높이에 설치하며, 통로 유도등은 바로 아래에서 0.5m 떨어진 지점에서 1럭스(Lux) 이상으로 하여야 한다.</p>	<input type="checkbox"/>	<input type="checkbox"/>	◦
가스 시설	<p>1. 저장시설: 액화석유가스 저장설비를 설치할 경우 다음 사항을 지켜야 한다.</p> <p>가. 용기 보관실은 통풍이 잘 되게 한다.</p>	<input type="checkbox"/>	<input type="checkbox"/>	◦

	나. 용기 보관실 주위에서는 화기(火器) 취급을 금지한다.	<input type="checkbox"/>	<input type="checkbox"/>	○
	다. 경계 표시는 출입구 등이 잘 보이는 곳에 설치한다.	<input type="checkbox"/>	<input type="checkbox"/>	○
	라. 용기 보관실 바닥은 지면보다 높게 하여 빗물 등이 고이지 않도록 한다.	<input type="checkbox"/>	<input type="checkbox"/>	○
	마. 용기 보관실의 출입문은 잠금장치를 설치한다.	<input type="checkbox"/>	<input type="checkbox"/>	○
	2. 배관: 가스배관을 설치할 경우에는 다음 사항을 지켜야 한다.			
	가. 건축물 내의 배관은 단독 피트 내에 시공하거나 노출하여 시공한다.	<input type="checkbox"/>	<input type="checkbox"/>	○
	나. 건축물 벽을 관통하는 부분의 배관에는 보호관 및 부식 방지 피복 조치를 한다.	<input type="checkbox"/>	<input type="checkbox"/>	○
	다. 배관용 호스와 중간밸브 및 연소기와의 접속 부분은 호스밴드 등으로 견고하게 한다.	<input type="checkbox"/>	<input type="checkbox"/>	○
	3. 가스 기기: 가스 기기를 설치할 경우 다음 사항을 지켜야 한다.			
	가. 가스온수기나 가스보일러는 환기가 잘 되는 장소에 설치한다.	<input type="checkbox"/>	<input type="checkbox"/>	○
	나. 배기통의 재료는 불연성 재료로 하고, 배기통이 가연성 물질로 된 벽 또는 천장 등을 통과할 때에는 금속 외의 불연성 재료로 단열조치를 한다.	<input type="checkbox"/>	<input type="checkbox"/>	○
	다. 자연배기식 반밀폐형 및 밀폐형 연소기의 배기통 끝은 배기가 방해되지 아니하는 구조이고, 장애물이나 바깥 공기의 흐름에 의해 배기가 방해 받지 아니하는 위치에 설치한다.	<input type="checkbox"/>	<input type="checkbox"/>	○
	라. 가스 기기가 설치된 공간에는 환풍기나 환기구를 설치한다.	<input type="checkbox"/>	<input type="checkbox"/>	○
실험 실습 시설	1. 실험실습 설비 및 비품			
	가. 취급주의를 요하는 실험기구·전기기기·화공약품 등에 대하여는 반드시 취급주의 안전표시를 붙여야 한다.	<input type="checkbox"/>	<input type="checkbox"/>	○
	나. 실험실습대와 실험공구는 외관이나 기능이 안전한 구조이어야 한다.	<input type="checkbox"/>	<input type="checkbox"/>	○
	다. 인화성 물질(알코올·가스 등)을 사용하는 실험실은 환풍이 잘 되어야 하고, 항상 소화기와 모래주머니를 비치하여야 한다.	<input type="checkbox"/>	<input type="checkbox"/>	○
	라. 비상시 대피할 수 있는 비상통로·비상문 등을 확보하여야 하며, 이들 설비는 정기적으로 점검하여야 한다.	<input type="checkbox"/>	<input type="checkbox"/>	○
	마. 실험실습 시 안전관리를 위하여 준수하여야 하는 사항을 내용으로 하는 안전수칙을 학생과 교사가 쉽게 알 수 있도록 제작·비치하여야 한다.	<input type="checkbox"/>	<input type="checkbox"/>	○
	2. 약품보관설비			
	가. 유해·위험한 물질의 보관설비는 환기기능이 달린 구조로 하는 등 그 물질의 누출 등을 확인하기 쉬운 구조이어야 한다.	<input type="checkbox"/>	<input type="checkbox"/>	○
	나. 발화점이 낮은 물질(인·황 등)을 보관하는 설비는 직사광선을 피하고 잠금장치가 있어야 한다.	<input type="checkbox"/>	<input type="checkbox"/>	○
	다. 화공약품 등 실험약품은 반드시 라벨을 붙이고, 실험 후 남은 시약(試藥) 등 폐시약은 지정된 용기에 분리하여 폐기물 전문가에 의해 배출될 때까지 별도 설비에 보관하여야 한다.	<input type="checkbox"/>	<input type="checkbox"/>	○